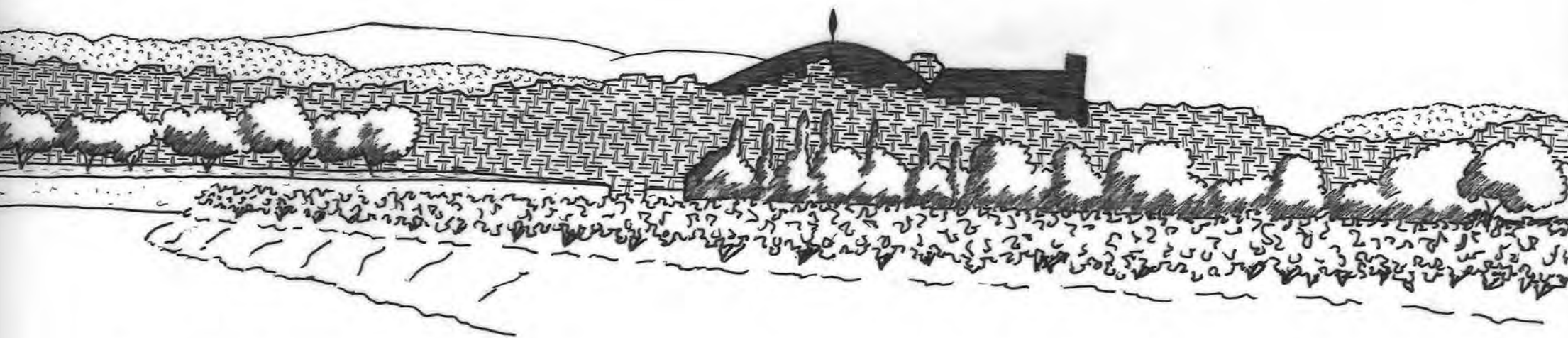


COMMUNE DE LAUDUN

ANALYSE PAYSAGERE DU VILLAGE



C.A.U.E du GARD

11, place du 8 mai 30000 NIMES

Myriam BOUHADDANE

LE PROJET D'AMÉNAGEMENT DU "CENTRE-BOURG" DE LAUDUN IMPLIQUE UNE ANALYSE PRÉALABLE DE L'ENSEMBLE DU SITE.

L'OBJECTIF DE CETTE ANALYSE PAYSAGÈRE EST DE PRODUIRE UN DIAGNOSTIC SUR L'ENVIRONNEMENT DE LAUDUN (ÉTAT ACTUEL, IMPACT, ORGANISATION, SENSIBILITÉ), ET DE CONCLURE SUR DES PROPOSITIONS GLOBALES D'AMÉNAGEMENT.

le 25 Juin 1987

.../...

.../...

SOMMAIRE

1 - <u>PRESENTATION SOMMAIRE DE LA COMMUNE</u>	P. 3
2 - <u>LA PERCEPTION DU VILLAGE DANS SON ENVIRONNEMENT</u>	P. 5
3 - <u>SON URBANISATION</u>	P. 8
3.1. - LE CENTRE-BOURG	P.10
3.1.1. - SON IMPACT VISUEL.....	P.10
3.1.2. - SON ORGANISATION	P.11
3.2. - LA PÉRIPHÉRIE DU VILLAGE	P.30
3.2.1. - SON IMPACT VISUEL.....	P.30
3.2.2. - SON ORGANISATION	P.33
4 - <u>PROPOSITIONS</u>	P.39
4.1. - PRENDRE CONSCIENCE DE L'IMPORTANCE DE L'ENVIRONNEMENT..	P.39
4.2. - PRÉSERVER LA LISIBILITÉ DU VILLAGE.....	P.40
4.3. - DONNER UN NOUVEAU CARACTÈRE AU CENTRE-BOURG.....	P.41
4.4. - ORGANISER LA PÉRIPHÉRIE.....	P.47

.../...

.../...

1 - PRÉSENTATION SOMMAIRE DE LA COMMUNE

LA COMMUNE DE LAUDUN SE SITUE À PROXIMITÉ DE CENTRES IMPORTANTS :
BAGNOLS-SUR-CÈZE, CENTRE NUCLÉAIRE DE MARCOULE, ORANGE...

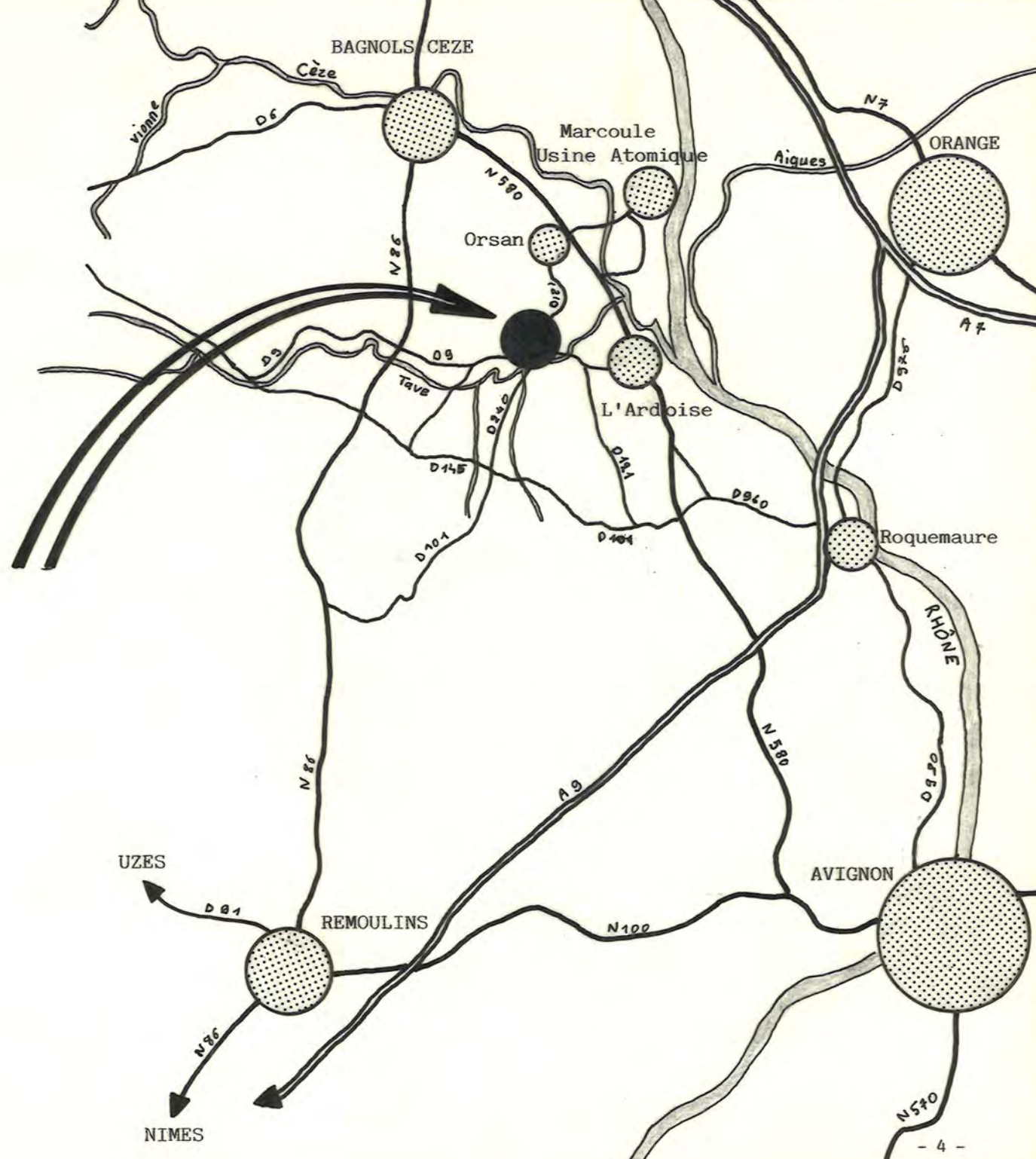
VILLAGE DU BAS-UZÈGE, ELLE EST SITUÉE AUX CONFLUENTS DE LA CÈZE ET
DU RHÔNE, DE LA TAVE ET DE LA CÈZE, ENTRE LE RHÔNE ET LA R.N. 86. L'AGGLOMÉRATION,
BÂTIE AU PIED DU CAMP DE CÉSAR, DOMINE LES TROIS VALLÉES.

DISPOSANT D'ENVIRON 4 000 HABITANTS, ELLE CONNAÎT UNE COURBE DÉMOGRA-
PHIQUE POSITIVE.

PRINCIPALES ACTIVITÉS DE LA COMMUNE : L'AGRICULTURE (VITICULTURE,
CULTURES MARAÎCHÈRES, GRANDES CULTURES, VERGERS...), L'INDUSTRIE (ÉLECTROMÉTAL-
LURGIE, FIBRE DE VERRE, TÔLERIES RHODANIENNES...) ET LE COMMERCE (PORT FLUVIAL
DE L'ARDOISE).

.../...

SITUATION



.../...

2 - LA PERCEPTION D'ENSEMBLE DU VILLAGE

LE VILLAGE DE LAUDUN S'INSCRIT HARMONIEUSEMENT DANS LE PAYSAGE ENVIRONNANT ET L'ENSEMBLE OFFRE UNE IMAGE ATTRAYANTE.

DE PART ET D'AUTRE DU VILLAGE, ON DISTINGUE DEUX TYPES DE PAYSAGES TRÈS CONTRASTÉS PAR LEUR RELIEF ET LEUR VÉGÉTATION.

AU NORD-OUEST : . LA SILHOUETTE MASSIVE ET TABULAIRE DU PLATEAU DU CAMP DE CÉSAR (260 m) AVEC D'UNE PART SES CORNICHES ÉLEVÉES, ABRUPTES ET COUVERTES DE CHÊNES VERTS, DE CHÊNES KERMES ET DE GENEVRIERS, ET D'AUTRE PART SES PENTES, ÉMAILLÉES DE PINS D'ALEP, QUI S'ADOUCISSENT EN PASSANT PAR LES COLLINES DE PUECH-VELLIN, DE STE FOY, DE PIEDAILLAN.

AU SUD-EST : . LA VALLÉE DE LA TAVE, PLANE ET ÉTENDUE, COUVERTE DE VIGNES, DE VERGERS ET DE CULTURES ANNUELLES.

. LE COURS D'EAU EST SOULIGNÉ PAR LA VÉGÉTATION DE SES BERGES.

ENTRE CES DEUX PAYSAGES, LE VILLAGE DE LAUDUN EST BÂTI EN AMPHITHÉÂTRE AU PIED DES PENTES ET COTEAUX. S'ÉTANT JUDICIEUSEMENT ADAPTÉ À LA TOPOGRAPHIE DES LIEUX, IL N'A PAS BOULEVERSÉ LE SITE.

.../...

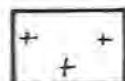
LES COMPOSANTES DU PAYSAGE DE LAUDUN



URBANISATION



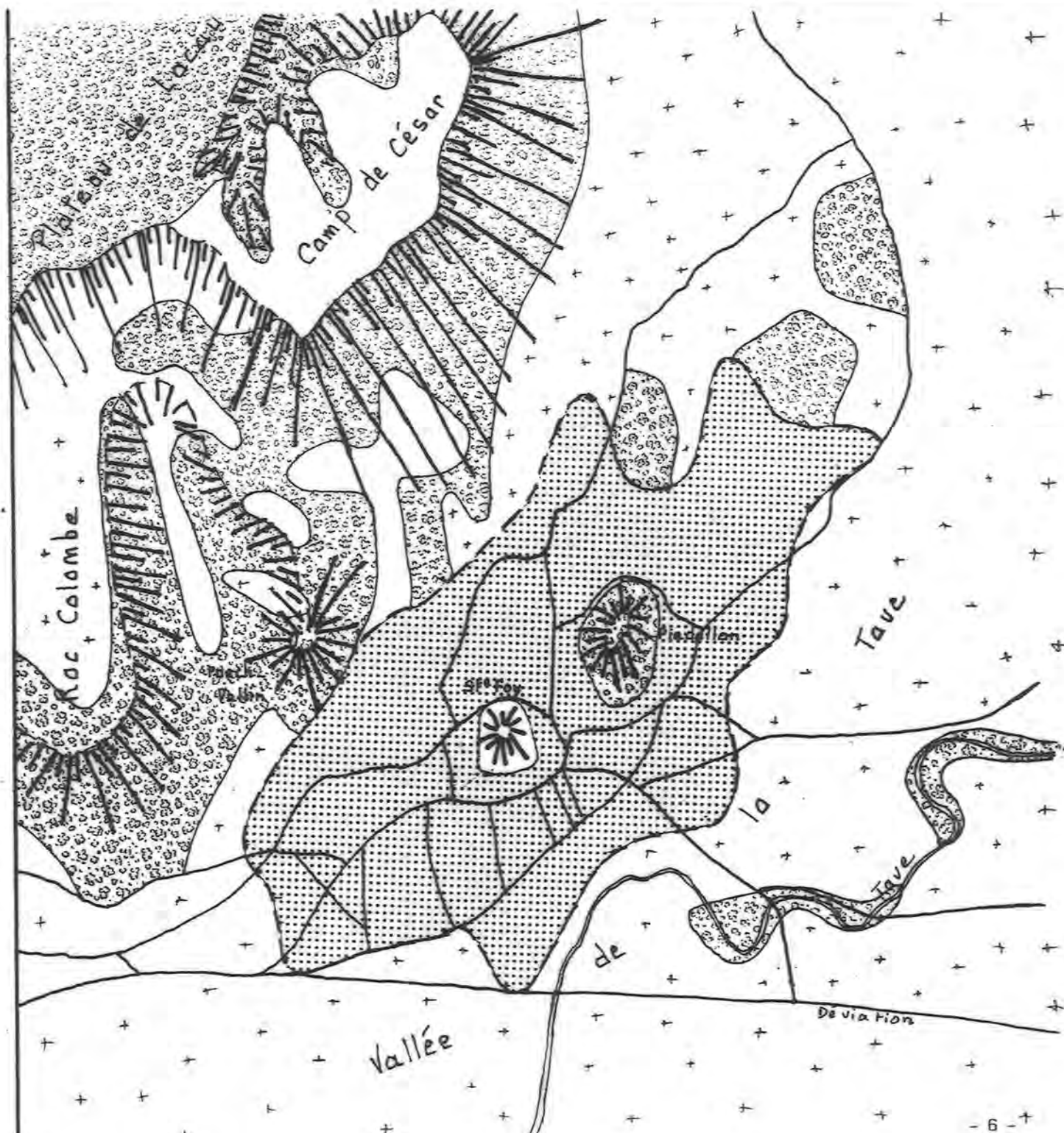
BOISEMENTS



CULTURES



RELIEFS MARQUES



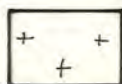
LES COMPOSANTES DU PAYSAGE DE LAUDUN



URBANISATION



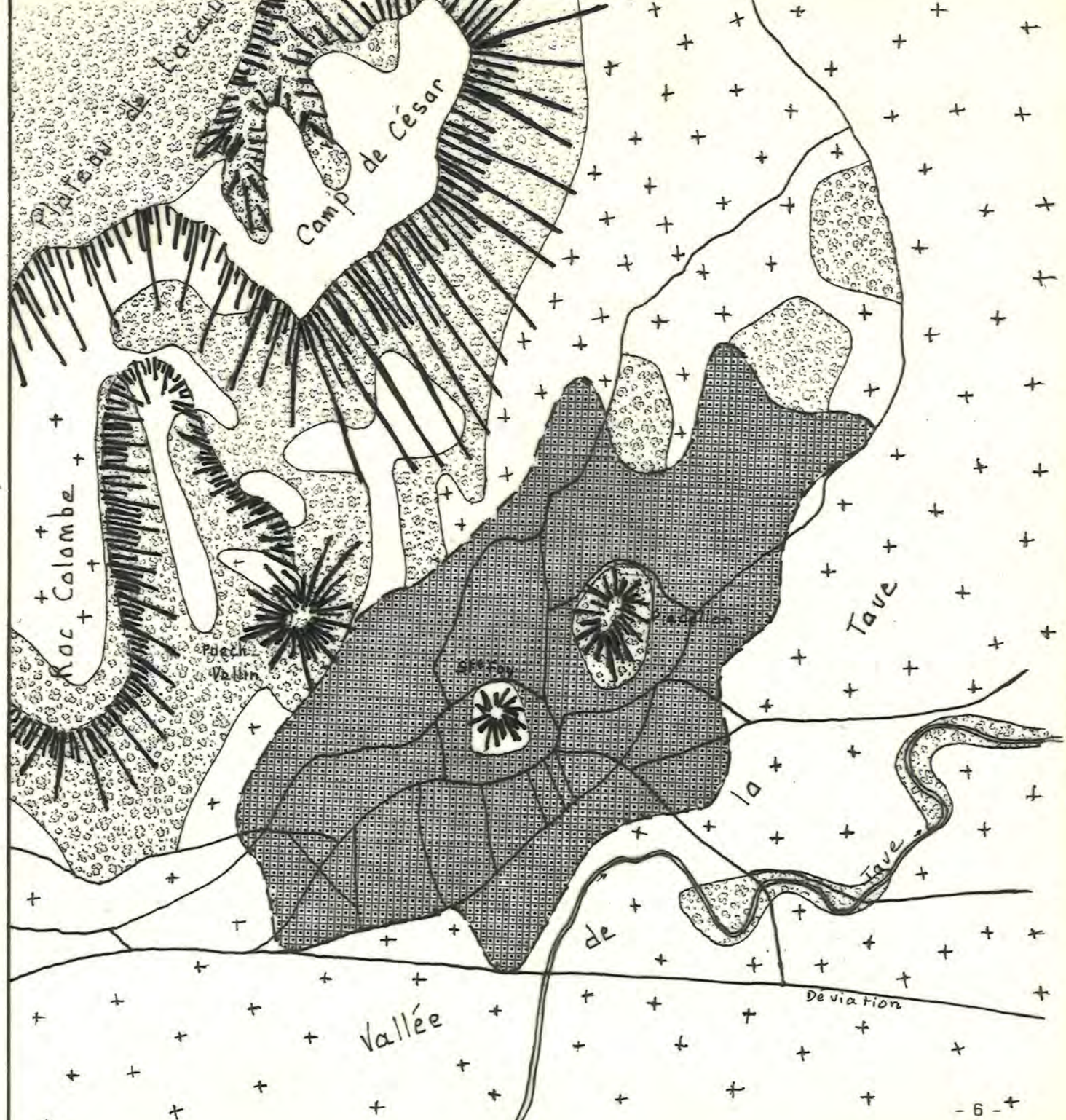
BOISEMENTS

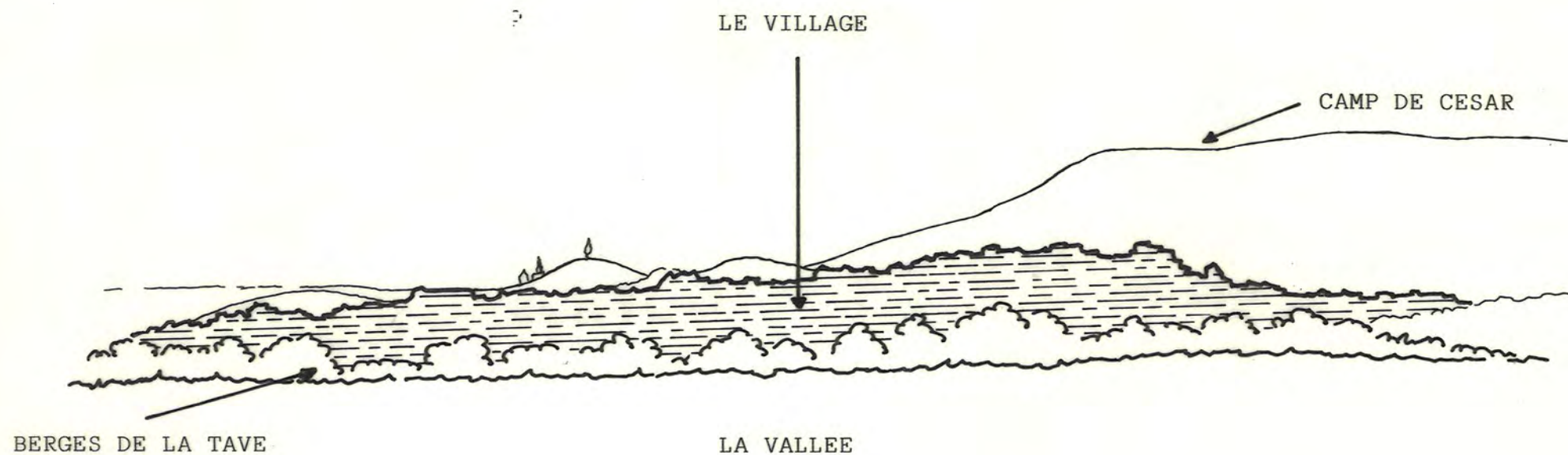


CULTURES



RELIEFS MARQUES





PERCEPTION DU SITE

.../...

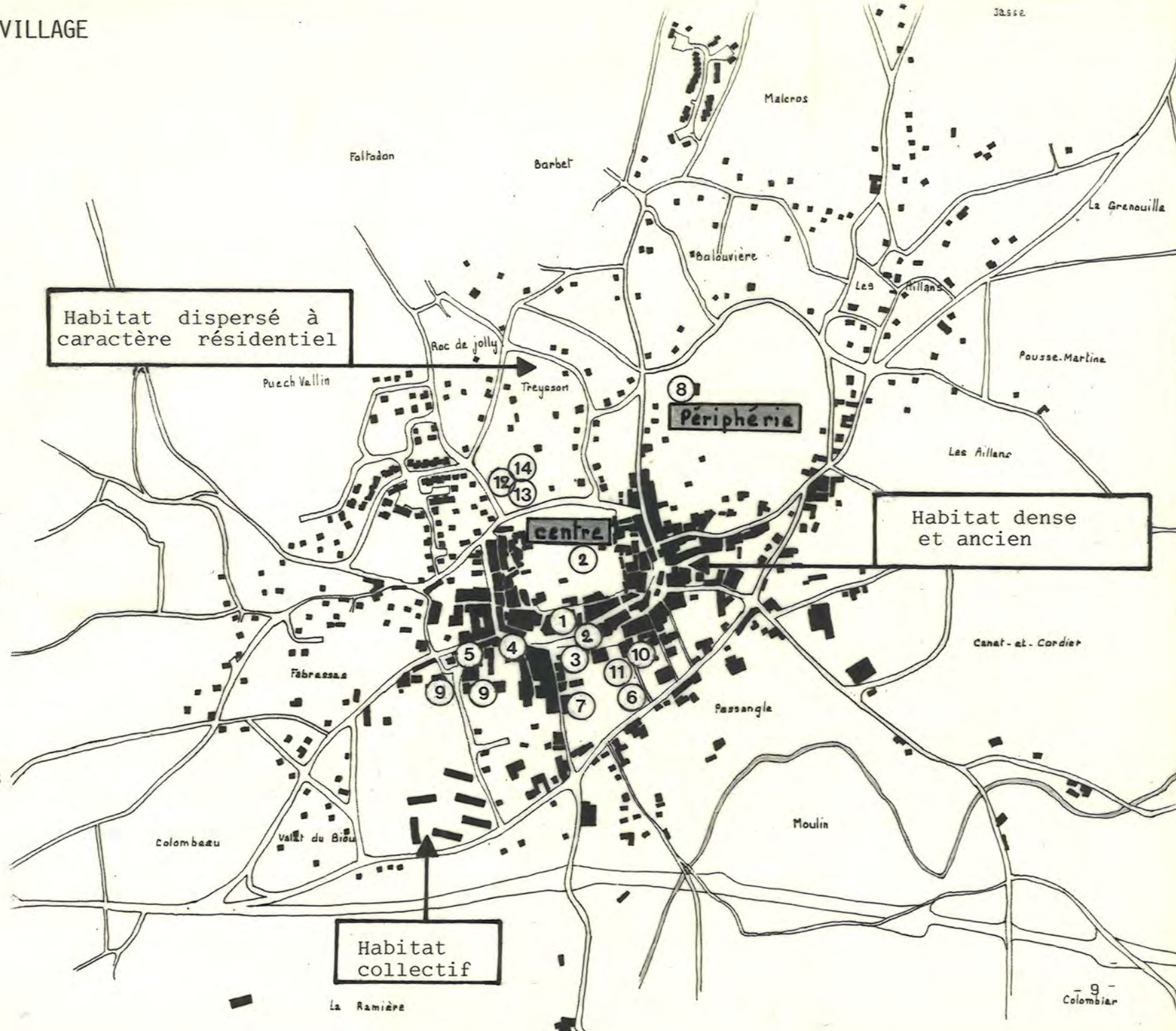
3 - L'URBANISATION DU SITE

LAUDUN EST GÉOGRAPHIQUEMENT STRUCTURÉ EN DEUX TYPES D'HABITAT :

- 1) LE CENTRE-BOURG : CONSTITUÉ PAR UN NOYAU D'HABITATIONS, DENSES ET ANCIENNES, CONCENTRÉES EN CROISSANT AUTOUR DE LA COLLINE DE STE FOY.
LA MAJORITÉ DES ÉQUIPEMENTS PUBLICS Y EST REGROUPEE.
- 2) LA PÉRIPHÉRIE : FAITE D'UN HABITAT DISPERSÉ, TRÈS ÉTENDU AUTOUR DU CENTRE, PRINCIPALEMENT À CARACTÈRE RÉSIDENTIEL. IL EXISTE UNE PETITE ZONE, TRÈS LOCALISÉE, D'HABITAT COLLECTIF.

ORGANISATION DU VILLAGE

- 1 Mairie
- 2 Eglises
- 3 Bibliothèque
- 4 Cinéma
- 5 Poste
- 6 Centre Félix
Desvaux (3e âge)
- 7 Foyer Dr Aubat
(Danse)
- 8 Gymnase
- 9 Ecoles
- 10 Crèche
- 11 Terrain de Boules
- 12 Jeux d'enfants
- 13 Tennis
- 14 Arènes



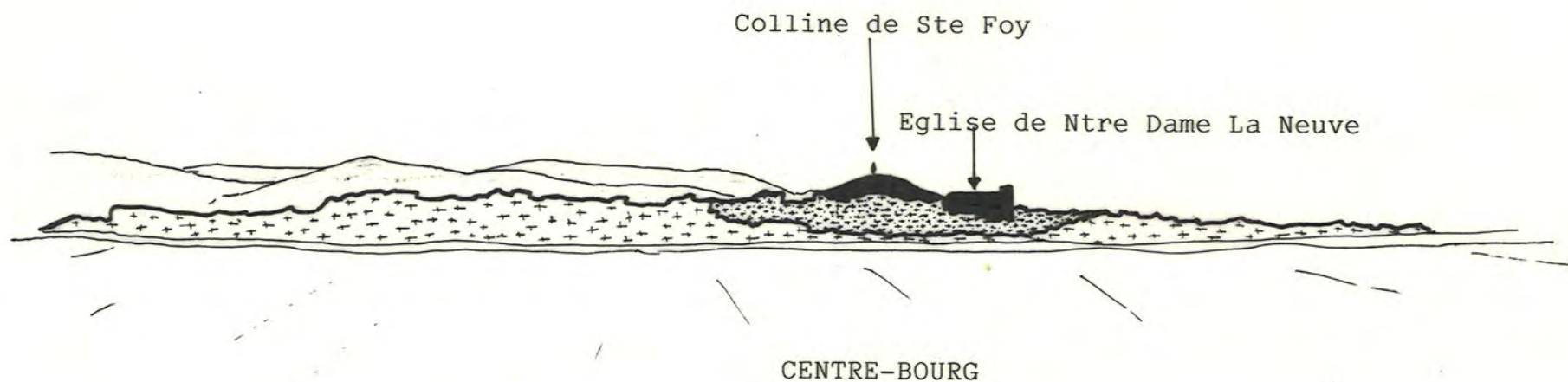
.../...

3.1. - LE CENTRE-BOURG

3.1.1. - SON IMPACT VISUEL

LE CENTRE DE LAUDUN EST CARACTÉRISÉ PAR DEUX ÉLÉMENTS FORTS QUI MARQUENT LE PROFIL DU SITE URBANISÉ :

- LA COLLINE DE STE FOY, VÉRITABLE REPÈRE VISUEL ;
- L'EGLISE DE NOTRE DAME LA NEUVE À LA FOIS REPÈRE ET BARRIÈRE VISUELLE SELON LA DISTANCE DE PERCEPTION.



.../...

3.1.2. SON ORGANISATION

LES POINTS ESSENTIELS

- LE "CENTRE-BOURG" REMPLIT BIEN SA FONCTION DE PÔLE D'ANIMATION ET DE REPÈRE VISUEL.
- IL EST BÂTI SUR LES VERSANTS EST, OUEST ET SUD DE LA COLLINE DE STE FOY.
- LES ESPACES LIBRES Y REPRÉSENTENT UNE SURFACE IMPORTANTE MAIS SONT PEU UTILISÉS.
- SI LES CIRCULATIONS SONT DAVANTAGE ÉTABLIES DANS LE SENS EST-OUEST, LES RELATIONS VISUELLES SONT PLUS FORTEMENT AXÉES DANS LE SENS NORD-SUD.

.../...

LE CENTRE DU VILLAGE

Forte communication visuelle

Implantation du bâti en amphithéâtre

Artère principale

Espaces publics :

- 1 - Colline de Ste Foy
- 2 - Placette
- 3 - Terrain de boules
- 4 - Jardin du Cèdre
- 5 - Jardin du Foyer
- 6 - Petit jardin public

- 12 -

LE CENTRE DU VILLAGE

Forte communication visuelle

Implantation du bâti en amphithéâtre

Artère principale

Espaces publics :

- 1 - Colline de Ste Foy
- 2 - Placette
- 3 - Terrain de boules
- 4 - Jardin du Cèdre
- 5 - Jardin du Foyer
- 6 - Petit jardin public

- 12 -

LE CENTRE DU VILLAGE

Forte communication visuelle

Implantation du bâti en amphithéâtre

Artère principale

Espaces publics :

- 1 - Colline de Ste Foy
- 2 - Placette
- 3 - Terrain de boules
- 4 - Jardin du Cèdre
- 5 - Jardin du Foyer
- 6 - Petit jardin public

- 12 -

LE CENTRE DU VILLAGE

Forte communication visuelle

Implantation du bâti en amphithéâtre

Artère principale

Espaces publics :

- 1 - Colline de Ste Foy
- 2 - Placette
- 3 - Terrain de boules
- 4 - Jardin du Cèdre
- 5 - Jardin du Foyer
- 6 - Petit jardin public

- 12 -

Espaces publics :

- 1 - Colline de Ste Foy
- 2 - Placette
- 3 - Terrain de boules
- 4 - Jardin du Cèdre
- 5 - Jardin du Foyer
- 6 - Petit jardin public

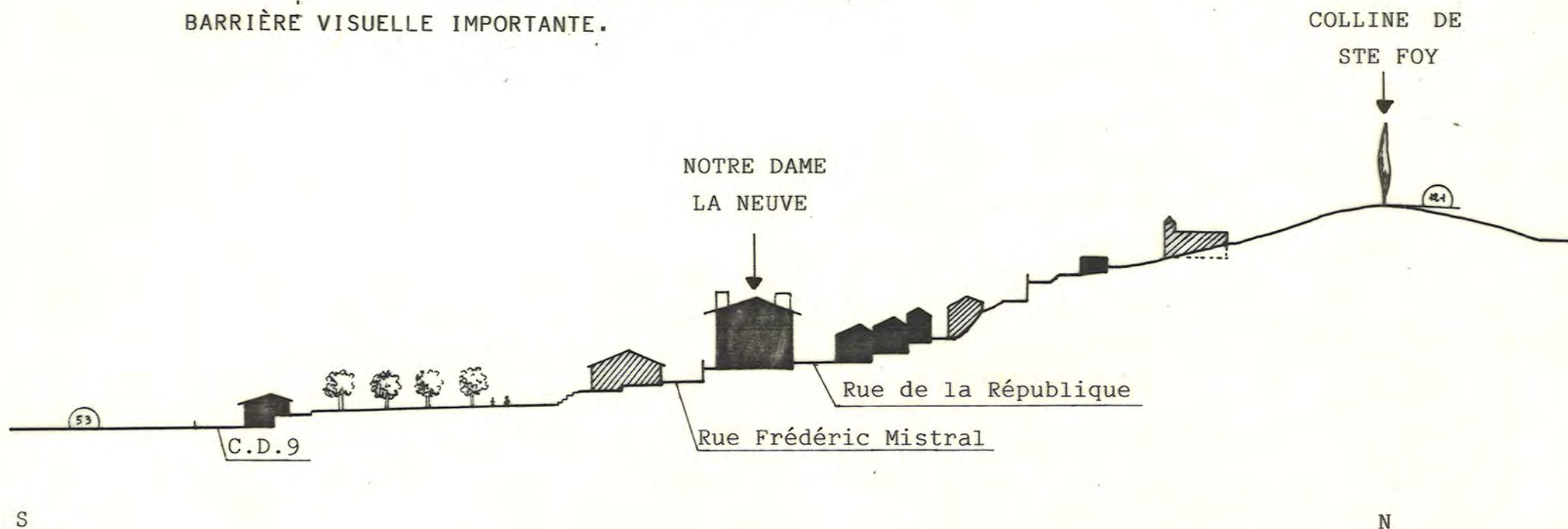
.../...

3.1.2.1. LE BÂTI

DANS L'ENSEMBLE, LES HABITATIONS SONT DE PLUS EN PLUS RÉCENTES AU FUR ET À MESURE QUE L'ON S'ÉLOIGNE DE LA COLLINE DE STE FOY. GRÂCE À UN AMALGAME RÉUSSI ENTRE LES DIFFÉRENTES GÉNÉRATIONS DE BÂTI, LA PROGRESSION EST RELATIVEMENT HARMONIEUSE.



LE CENTRE DU VILLAGE EST MARQUÉ ET "COUPÉ" PAR L'ÉGLISE DE NOTRE DAME LA NEUVE, BARRIÈRE VISUELLE IMPORTANTE.



.../...

Parmi les constructions les plus anciennes, quelques unes présentent un aspect vétuste, parfois fortement dégradées.

Ce phénomène est aisément perceptible depuis la colline de Ste Foy (au premier plan).



L'habitat groupé est assez important. Parfois, il ferme l'espace, d'autres fois, il "canalise" le regard vers la vallée au sud. Dans le premier cas, les façades prennent un grand relief, fixant la vision ; dans le deuxième cas, c'est la toiture qui est l'élément prédominant de la construction. L'ensemble bâti participe à l'image de marque du village, il se doit d'être soigné.



.../...

EN CE QUI CONCERNE LES BÂTIMENTS PUBLICS RÉCENTS, ILS S'INTÈGRENT CORRECTEMENT AU TISSU DU VILLAGE.

CET ENSEMBLE D'ÉQUIPEMENTS COM-
PORTE :

- LE CINÉMA QUI, PAR SA FAÇADE ORIGINALE ET COLORÉE, ANIME LA PLACE JULES FERRY.
- LE CENTRE "FÉLIX DESVAUX", DE FAIBLE ÉLÉVATION, QUI NE FAIT PAS OBSTACLE À LA VUE SUR LA VALLÉE.
- LE FOYER "DR AUBAT", HOMOLOGUE D'UNE MAISON D'HABITATION, S'INSÈRE DISCRÈTEMENT DANS LE VILLAGE.

DE STYLE ARCHITECTURAL MODERNE, CES BÂTIMENTS SE MARIENT BIEN AVEC LE BÂTI ANCIEN AVOISINANT.



.../...

3.1.2.2. LES ESPACES LIBRES

LES ESPACES VERTS AMÉNAGÉS SONT RARES.

LE CENTRE DE LAUDUN COMPTE
UN SEUL ESPACE PAYSAGER : LE
JARDIN PUBLIC DE LA RUE DE
BOULOGNE.

ENTIÈREMENT CLOS, DE FAIBLE
SUPERFICIE, TRÈS DISCRET, IL
SUSCITE PEU D'APPEL DEPUIS
L'EXTÉRIEUR.



.../...

LES AUTRES ESPACES LIBRES :

. LA COLLINE DE STE FOY :

LE SOMMET EST MARQUÉ PAR UN CYPRÈS ISOLÉ DONT LA SILHOUETTE SE DÉTACHE SUR LE CIEL. CET ÉLÉMENT EST DEVENU UN REPÈRE, UN SIGNAL, C'EST LE SYMBOLE DE LA COLLINE. CETTE DERNIÈRE DISPOSE, PAR AILLEURS, D'UNE VÉGÉTATION RÉDUITE ; SOMMAIREMENT TRAITÉE, ELLE EST PEU FRÉQUENTÉE.



NÉANMOINS, CETTE COLLINE CONSTITUE UN POINT TRÈS IMPORTANT DU CENTRE-BOURG :

- AISÉMENT PERCEPTIBLE ;
- D'UNE SUPERFICIE IMPORTANTE ;
- ELLE VIT S'Y ÉDIFIER (EN 1211), LE CHÂTEAU DE LAUDUN (DONT IL RESTE QUELQUES RARES VESTIGES) ; C'EST L'ENDROIT LE PLUS ANCIEN DU VILLAGE.

.../...

. C'EST À PARTIR DE CE LIEU HISTORIQUE QUE S'EST ORGANISÉ LE VILLAGE : LE CENTRE ANCIEN EN LIMITE PROCHE, PUIS LA PÉRIPHÉRIE NOUVELLE TOUT AUTOUR.

CET ESPACE EST, AUJOURD'HUI, LE COEUR DE LAUDUN.

. POINT CULMINANT DU SITE (121 M), IL DOMINE TOUT LE VILLAGE ET OFFRE MÊME UN PANORAMA TRÈS ÉTENDU : LE CAMP DE CÉSAR AU NORD, LE MONT VENTOUX À L'EST ET LA BARRE DE ST VICTOR LA COSTE QUI PRÉFIGURE LES CÉVENNES AU SUD OUEST.

LA NÉCESSITÉ DE VALORISER CETTE COLLINE PARAÎT ÉVIDENTE.



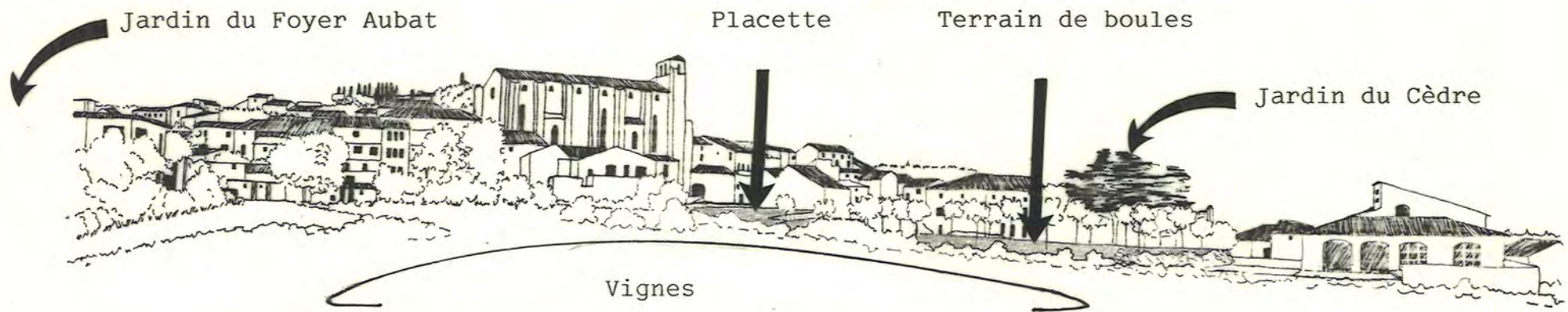
.../...

LES AUTRES ESPACES LIBRES SE SITUENT AU PIED-MONT DE LA COLLINE, EN CONTRE-BAS DE L'ÉGLISE, VERS LE SUD, À PROXIMITÉ DE BÂTIMENTS PUBLICS.

IL S'AGIT :

- D'UNE PLACETTE MINÉRALE EN BORDURE DE LA RUE F. MISTRAL ;
- D'UNE GRANDE PLACE, "JEUX DE BOULES", RELIANT LA PLACETTE AU CENTRE "F. DEVAUX" ;
- DU JARDIN DE LA CRÈCHE, FLANQUANT LA GRANDE PLACE, À L'EST ;
- DU PARVIS DU FOYER "DR AUBAT".

HORMIS LE JEU DE BOULES, CES DIFFÉRENTS ESPACES LIBRES SONT PEU AMÉNAGÉS ET IL N'Y A PAS VÉRITABLEMENT DE LIAISON ENTRE EUX.



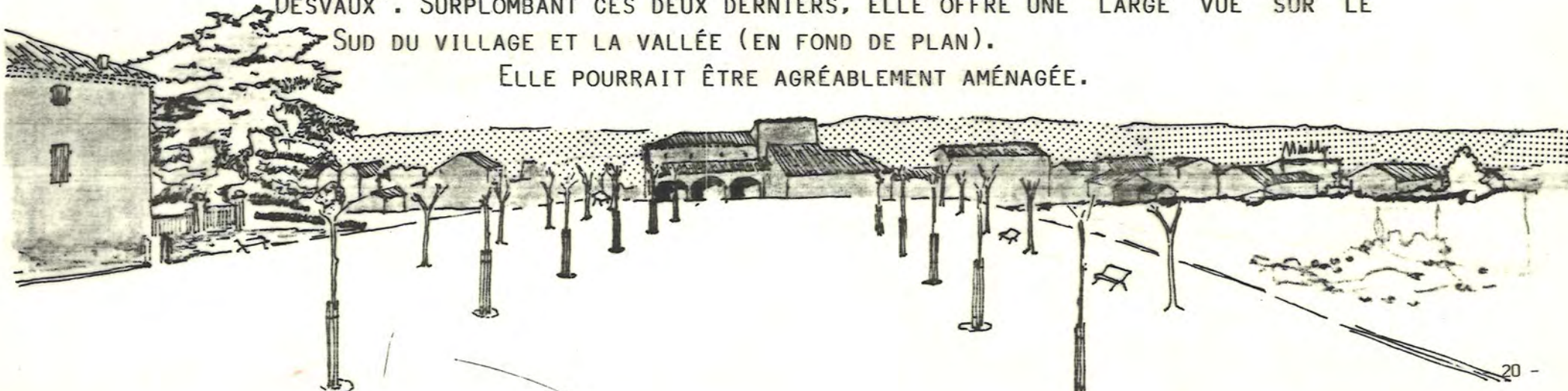
• LA PLACETTE



ESPACE NU, ELLE EST LIMITÉE À L'EST PAR UNE GRANDE FAÇADE AVEUGLE DE COULEUR OCRE, DONT L'AGRESSIVITÉ S'OPPOSE FORTEMENT AU CARACTÈRE TRADITIONNEL DU BÂTI ENVIRONNANT.

ELLE EST CEPENDANT INTÉRESSANTE PAR SA SITUATION CAR ELLE RELIE L'ÉGLISE (COEUR DU CENTRE-BOURG) À LA PLACE AUX BOULES ET AU CENTRE "FÉLIX DESVAUX". SURPLOMBANT CES DEUX DERNIERS, ELLE OFFRE UNE LARGE VUE SUR LE SUD DU VILLAGE ET LA VALLÉE (EN FOND DE PLAN).

ELLE POURRAIT ÊTRE AGRÉABLEMENT AMÉNAGÉE.



.../...

• LA PLACE AUX BOULES

ELLE A ÉTÉ PLANTÉE DE PLATANES ET ÉQUIPÉE DE GRADINS ET LAMPADAIRES. C'EST UN GRAND ESPACE, TROP SOUVENT VIDE EN DEHORS DES HEURES DE JEU, QUI POURRAIT ÊTRE DAVANTAGE UTILISÉ GRÂCE À UNE POLYVALENCE DE FONCTIONS.

ELLE EST BORDÉE PAR :

- LA PLACETTE, AU NORD, À LAQUELLE ELLE EST RELIÉE PAR UN PETIT ESCALIER
- LE JARDIN DU "CÈDRE" À L'EST, DONT ELLE EST SÉPARÉE PAR L'ÉTROITE RUE MONTESQUIEU
- LE CENTRE "FÉLIX DESVAUX" AU SUD, LÉGÈREMENT EN CONTREBAS

ET, ENFIN,

- À L'OUEST, PAR UNE GRANDE VIGNE AU-DELÀ DE LAQUELLE EST IMPLANTÉ LE FOYER "AUBAT".

EN RAISON DE SA SITUATION PRIVILÉGIÉE, CE TERRAIN EST APPELÉ À DEVENIR LE "CENTRE" FONCTIONNEL DE L'ENSEMBLE DES ESPACES PUBLICS.



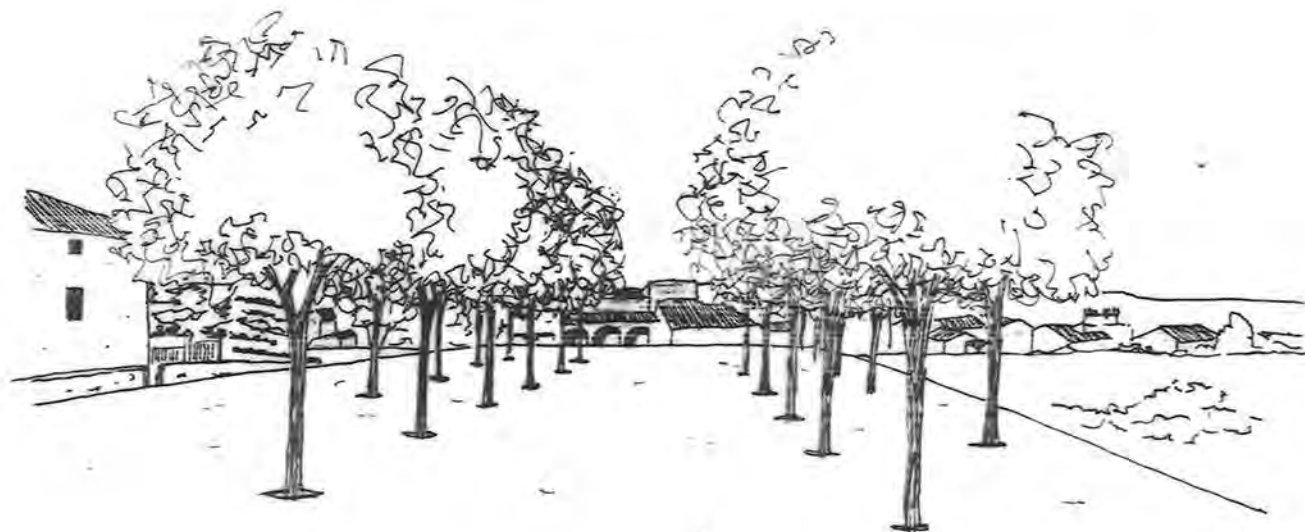
.../...

.../...

LORSQUE LES PLATANES
AURONT ATTEINT LEUR
TAILLE ADULTE, AVEC
UN ÉLAGAGE APPROPRIÉ,
L'IMAGE DE CE MAIL
PEUT DEVENIR TRÈS HARMO-
NIEUSE.

EN EFFET, AVEC LES
ARBRES CONDUITS HAUTS
SUR TIGE, LA VUE SUR
LE PAYSAGE AU SUD EST
EST PRÉSERVÉE PAR TRANSPA-
RENCE SOUS LE COUVERT.

L'OCCULTATION PROVISOIRE
DE L'ÉGLISE, TRÈS PERÇUE
PAR AILLEURS, CONTRIBUE
À VARIER LE CHEMINE-
MENT DANS CETTE PARTIE
DU VILLAGE. LA FRONDAI-
SON DES PLATANES CRÉE
UNE CERTAINE AMBIANCE.



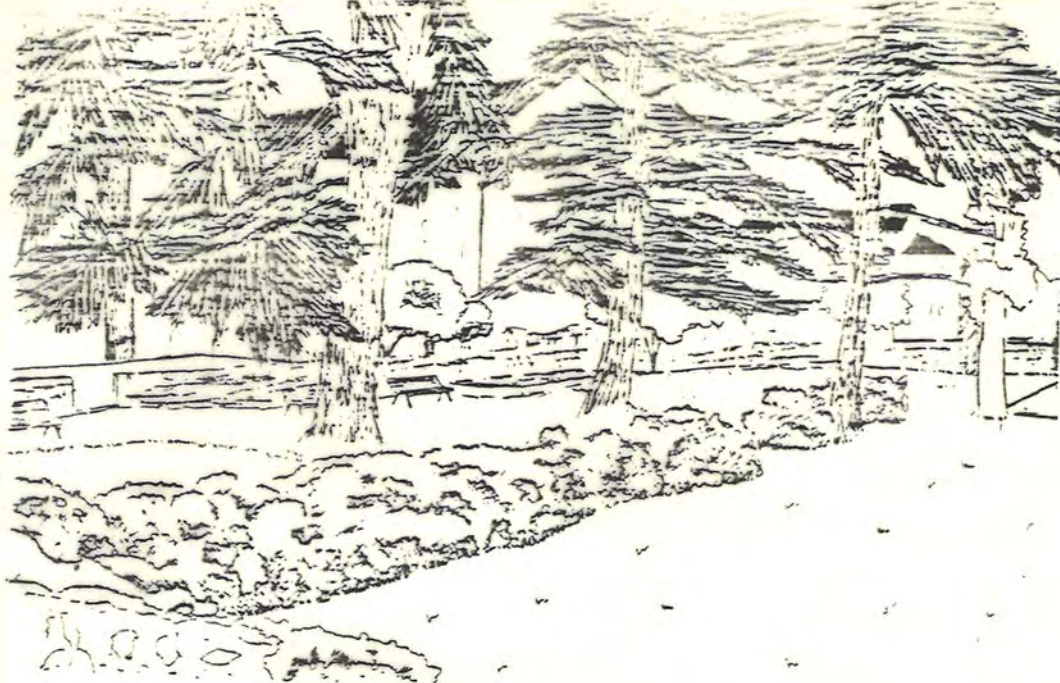
.../...

. LE JARDIN DU CENTRE

JARDIN PRIVÉ D'UNE GRANDE
MAISON DE VILLAGE, AUJOURD'HUI
BÂTIMENT COMMUNAL (CRÈCHE)
CET ESPACE, N'EST PAS OUVERT
AU PUBLIC.

ON Y TROUVE TROIS CÈDRES,
QUI, DE LOIN, SE CONFONDENT
EN UN SEUL ET CRÉENT UNE AMBIAN-
CE DE "PARC" QUI SUSCITE LE
CALME ET LE REPOS.

SEULE UNE FAIBLE PARTIE
EST AMÉNAGÉE ; L'ENTRÉE EST
PEU MARQUÉE.



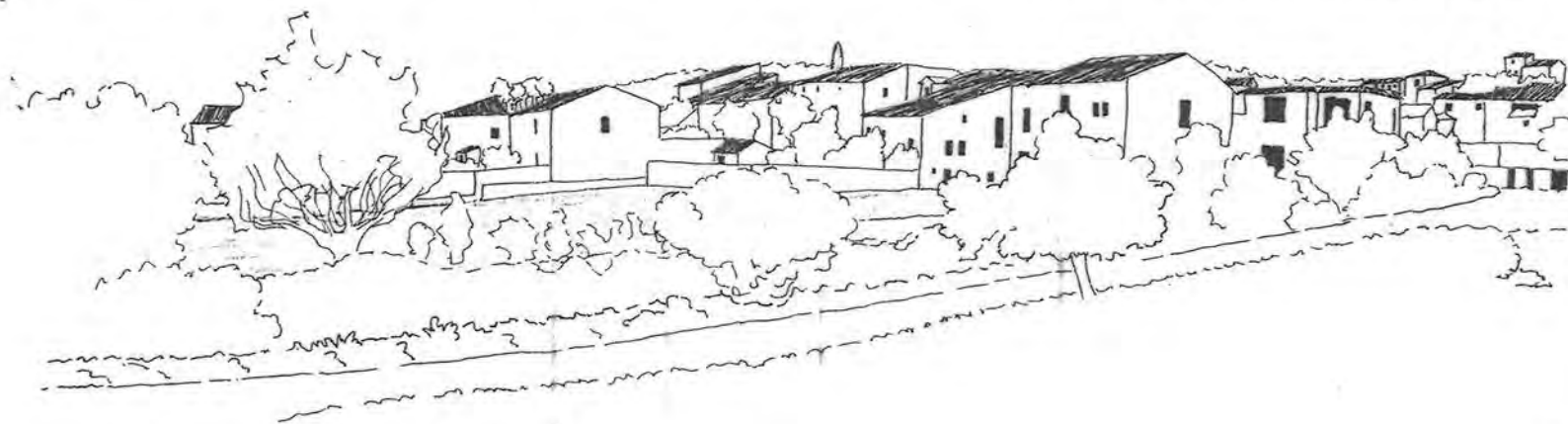
.../...

• LE JARDIN DU "FOYER AUBAT"

IL EST, LUI AUSSI, PEU AMÉNAGÉ. SON ENTRÉE, SITUÉE RUE J. MOULIN, N'EST PAS SIGNALÉE. QUELQUES ARBRES FRUITIERS RAPPELLENT, À L'INTÉRIEUR DU JARDIN, SON ANCIENNE VOCATION AGRICOLE. IL SERAIT UTILE ET PLAISANT DE LES CONSERVER.

IL EST DÉLIMITÉ, À L'EST, PAR UN LARGE FOSSE BORDÉ D'UN CHEMIN PRIVÉ QUI LE SÉPARENT D'UNE VIGNE.

CE LIEU POURRAIT ÊTRE TRÈS FRÉQUENTÉ. IL N'EST, POUR L'INSTANT, ACCESSIBLE QU'AUX UTILISATEURS DU FOYER "AUBAT" EN L'ABSENCE DE LIAISONS FONCTIONNELLES AVEC LES AUTRES ESPACES PUBLICS.



.../...

3.1.2.3. LES CIRCULATIONS

LE CENTRE DE LAUDUN EST STRUCTURÉ PAR :

- UNE CIRCULATION PRINCIPALE QUI SUIV LES COURBES DE LA COLLINE DE STE FOIX ;
- DES RUES SECONDAIRES À CARACTÈRE VARIÉ ;
- DES LIAISONS PIÉTONNES EN PLEIN COEUR DU CENTRE BOURG.

.../...

.../...

• LA RUE PRINCIPALE

LA RUE DE LA RÉPUBLIQUE, ORIENTÉE EST-OUEST, CONSTITUE L'ARTÈRE PRINCIPALE DU CENTRE DE LAUDUN.

ELLE REGROUPE LA MAJORITÉ DES COMMERCE ET SERVICES ; ELLE EST LE LIEU DES MARCHÉS ET FOIRES, LES CIRCULATIONS AUTOMOBILES ET PIÉTONNES AINSI QUE LES PARKINGS (SUR TOUTE LA LONGUEUR) S'Y ORGANISENT BIEN. C'EST UN NOEUD (LIEU CENTRIPÈTE) DANS LE CENTRE DU VILLAGE, ET C'EST EN MÊME TEMPS UN VÉRITABLE PÔLE D'ANIMATION.

ELLE OFFRE CERTAINES ÉCHAPPÉES VISUELLES SUR LE SUD. ENTIÈREMENT BITUMÉE, LA SEULE VÉGÉTATION EXISTANTE EST CELLE DE LA PLACE DE L'ÉGLISE QU'ELLE SURPLOMBE, CELLE-CI ÉTANT AMÉNAGÉE DE GRANDS PLATANES.

.../...

• LES RUES SECONDAIRES

SI LES UNES SONT AGRÉABLEMENT PLANTÉES D'ARBRES, LES AUTRES, LES PLUS NOMBREUSES, PRÉSENTENT UN TRAITEMENT PEU APPROPRIÉ À LEUR ENVIRONNEMENT ET LEUR CARACTÈRE. QUELQUES EXEMPLES PEUVENT ÊTRE CITÉS :

- LES RUES QUI LONGENT LA COLLINE DE STE FOY ACCOMPAGNÉES DE TALUS DÉLAISSÉS EXIGENT UN TRAITEMENT DES ABORDS SOULIGNANT L'EXISTENCE DE CETTE ZONE NATURELLE.

- LES RUES ANCIENNES, ÉTROITES, BORDÉES D'UN BÂTI TRADITIONNEL, NÉCESSITANT UN TRAITEMENT DE SOL PLUS HARMONIEUX, PLUS RUSTIQUE QUE LE BITUME.

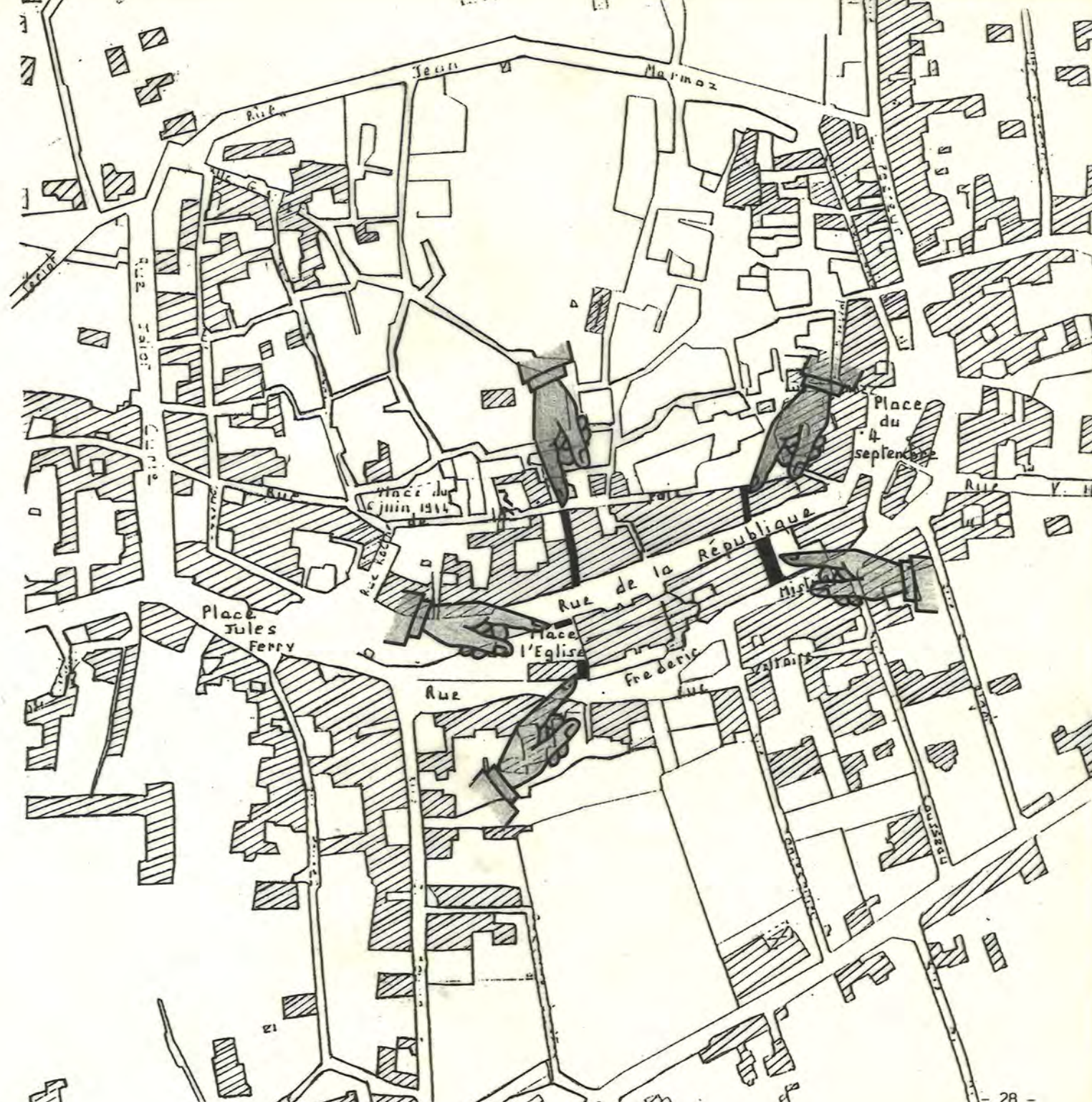
- LES RUES TRÈS PASSAGÈRES COMME LA RUE FRÉDÉRIC MISTRAL SONT SOUVENT DÉFIGURÉES PAR UN AFFICHAGE PUBLICITAIRE DISGRÂCIEUX (COMME AUX PIEDS DE NOTRE DAME LA NEUVE).

ELLES NÉCESSITENT UN ACCOMPAGNEMENT PAYSAGER, TANT MINÉRAL QUE VÉGÉTAL.



• LES LIAISONS PIÉTONNES

ORIENTÉES NORD-SUD POUR
LA PLUPART, CES LIAISONS
SONT OPPORTUNES CAR ELLES
PERMETTENT DE TRAVERSER
LE COEUR DU VILLAGE ET RE-
LIENT LES ESPACES PUBLICS,
UN PEU REJETÉS AUX EXTRÉMITÉS
DU CENTRE-BOURG, À
L'ANIMATION DE LA RUE DE
LA RÉPUBLIQUE.



.../...

LES LIAISONS PIÉTONNES SONT CONSTITUÉES
DE RUELLES ÉTROITES, DE PASSAGES COUVERTS OU D'ESCA-
LIERS.

DANS L'ENSEMBLE, CES VOIES SONT ASSEZ NÉGLIGÉES,
DANS LEUR TRAITEMENT COMME DANS LEUR RÔLE DE LIAISON.



.../...

3.2. - LA PÉRIPHÉRIE DU VILLAGE

3.2.1. - SON IMPACT VISUEL

VU DE L'EXTÉRIEUR, LE VILLAGE DE LAUDUN FORME UNE UNITÉ HARMONIEUSE CAR, MALGRÉ LA DIFFÉRENCE DE DENSITÉ, LA PÉRIPHÉRIE EST VISUELLEMENT BIEN RACCORDÉE AU CENTRE-BOURG.

DE L'INTÉRIEUR, ON PERÇOIT AUTREMENT L'URBANISATION RÉCENTE :

- SA LISIBILITÉ : PLUS NETTE AU SUD ET À L'OUEST ;
- SON INTÉGRATION DANS LE PAYSAGE : DES TRANSITIONS VILLAGE-NATURE ET PÉRIPHÉRIE-CENTRE ASSEZ BONNES ;
- SON EXTENSION : BEAUCOUP PLUS ÉTENDUE AU NORD EST QU'AU SUD, CE QUI TEND À DÉSÉQUILIBRER LE VILLAGE PAR RAPPORT À SON CENTRE-BOURG, LEQUEL SE RETROUVERAIT EXCENTRÉ SI LA TENDANCE SE POURSUIVAIT.

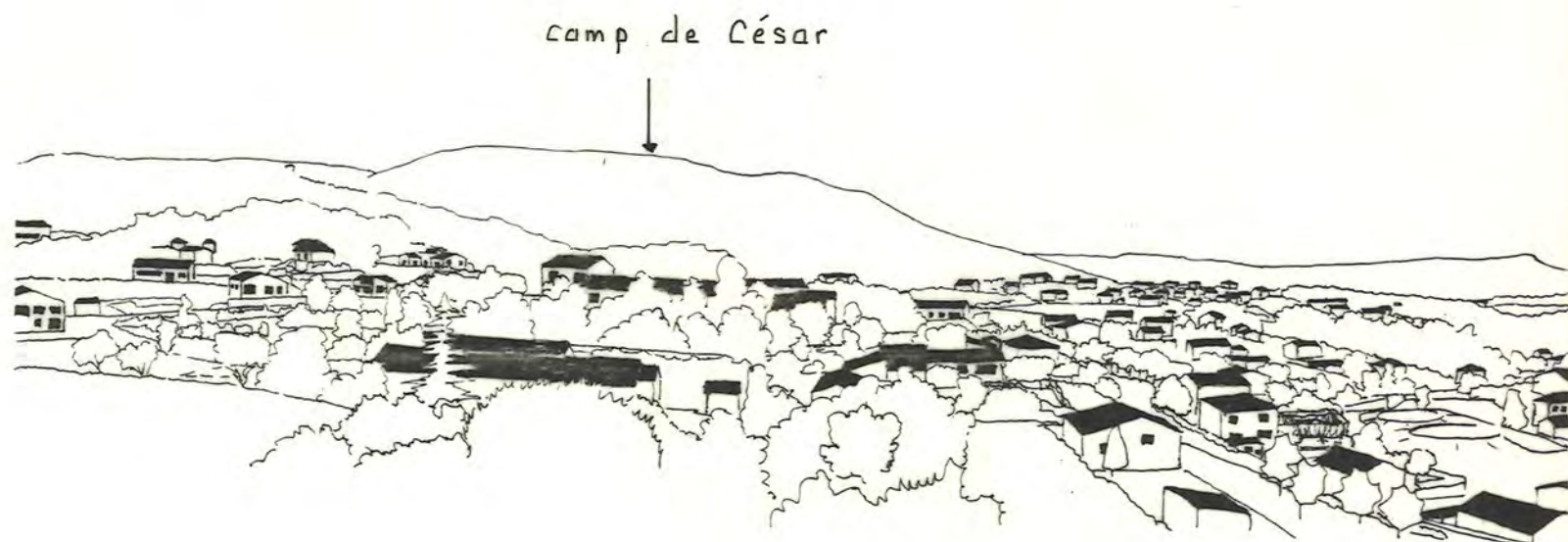
LES VUES SUR LA PÉRIPHÉRIE DE LAUDUN, PERÇUES DEPUIS LA COLLINE DE STE FOY, SONT LES SUIVANTES :

.../...

.../...

AU NORD

: D'UN CÔTÉ, QUELQUES MAISONS ISOLÉES ; DE L'AUTRE, DES CONSTRUCTIONS QUI S'ÉTENDENT LOIN SUR LES VERSANT EST DU CAMP DE CÉSAR, ET DONT ON NE PERÇOIT PLUS LES LIMITES.



A L'EST

: UNE URBANISATION TRÈS ÉTENDUE (MAIS DISSIMULÉE DERRIÈRE LA COLLINE DE PIÉDAILLAN) QUI SE RÉDUIT VERS LA VALLÉE DE LA TAVE.

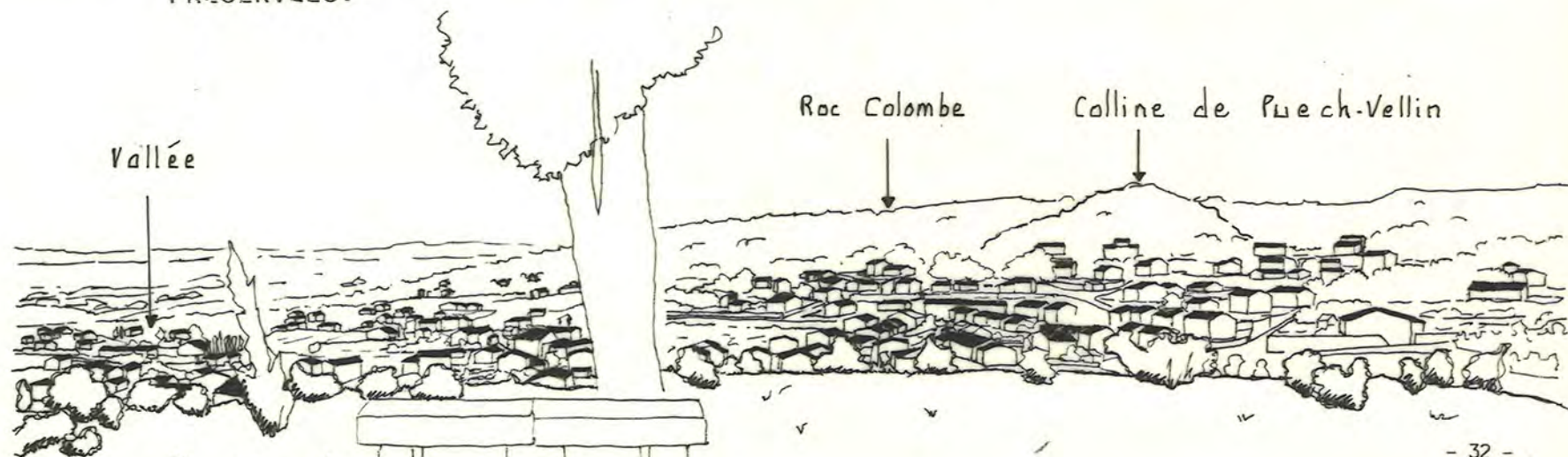


.../...

Au Sud : LE VILLAGE EST ASSEZ PEU DÉVELOPPÉ ; LES HABITATIONS SONT PROCHES
DU CENTRE. L'HABITAT COLLECTIF MARQUE FORTEMENT LE PANORAMA.



A L'OUEST : LES LIMITES SONT ÉTABLIES AU PIED DE LA COLLINE DE PUECH-VELLIN
ET DE ROC COLOMBE. CES ZONES NATURELLES À FORTE PENTE ONT SU ÊTRE
PRÉSERVÉES.



.../...

3.2.2. - SON ORGANISATION

L'ANALYSE EST ICI PLUS GLOBALE, EN RAISON D'UNE ÉTENDUE TRÈS IMPORTANTE, MAIS AUSSI D'UN MOINDRE BESOIN D'AMÉNAGEMENT.

3.2.2.1. - LE BÂTI

CE SONT DES LOTISSEMENTS DONT LES HABITATIONS SONT PLUS OU MOINS GROUPÉES. LEUR IMPLANTATION SUR LES PENTES DU RELIEF LEUR PERMET DE BÉNÉFICIER DE VUES LOINTAINES SUR LA VALLÉE.

ENTRE LES LOTS CONSTRUITS SUBSISTENT DES TERRAINS DÉLAISSÉS, DE PETITES PARCELLES À VOCATION AGRICOLE (VIGNES ESSENTIELLEMENT), QUI AFFECTENT LA COHÉRENCE DE CES ZONES RÉSIDENTIELLES.



.../...

LES H.L.M., LOCALISÉS
AU SUD-EST, CONSTITUENT LA SEULE
ZONE D'HABITAT COLLECTIF DE LAUDUN.

OUTRE LA PAUVRETÉ DU
TRAITEMENT DE CES ENSEMBLES, C'EST
LEUR VÉTUSTÉ QUI EST, D'ABORD,
REMARQUÉE.

LEUR "RÉHABILITATION"
OU LA RÉNOVATION DE LEUR FAÇADE
S'AVÈRE D'AUTANT PLUS NÉCESSAIRE
QU'ILS SONT TRÈS FORTEMENT PERÇUS
DÈS L'ENTRÉE DE LAUDUN COMME DEPUIS
L'INTÉRIEUR DU VILLAGE.



.../...

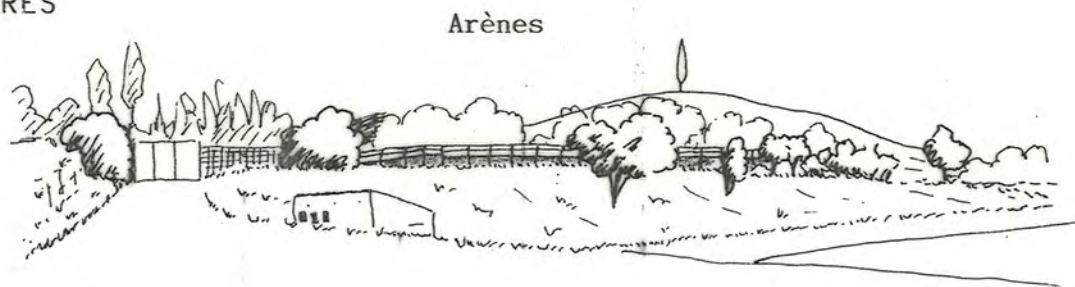
.../...

LE GYMNASE "LÉO LAGRANGE" ET
LES ARÈNES, CONSTITUENT LES
PRINCIPAUX ÉQUIPEMENTS PUBLICS
DE LA PÉRIPHÉRIE DE LAUDUN.

CES DEUX ÉLÉMENTS, DIFFICILES
À INTÉGRER, SONT BIEN SITUÉS.

LE GYMNASE SE DÉCOUVRE AU PIED
DE LA COLLINE DE PIÉDAILLAN.
LE CONTRASTE BRUTAL DE SON AIRE
DE DÉGAGEMENT BITUMÉE FACE À
LA COLLINE FORTEMENT BOISÉE
POURRAIT ÊTRE ADOUCI.

LES ARÈNES, JUDICIEUSEMENT BOR-
DÉES DE TALUS ET DE VÉGÉTATION
ARBUSTIVE SONT, ELLES, TRÈS
DISCRÈTES.



.../...

3.2.2.2. - LES ESPACES PUBLICS

LES HABITANTS DE CES LOTISSEMENTS DISPOSENT D'ESPACES COLLECTIFS DE PROXIMITÉ, MAIS N'Y TROUVANT PAS L'AMBIANCE RECHERCHÉE, ILS N'EN PROFITENT PAS VÉRITABLEMENT. CES LIEUX, PEU VALORISÉS, SONT INSUFFISAMMENT ATTRACTIFS.

LA COLLINE DE PIÉDAILLAN, PAR EXEMPLE, GRAND ESPACE BOISÉ QUI A ÉTÉ PRÉSERVÉ ET QUI SE RETROUVE AUJOURD'HUI EN PLEIN VILLAGE EST ASSEZ PEU VIVANTE.

ELLE POURRAIT ÊTRE DAVANTAGE EXPLOITÉE OU UTILISÉE COMME PARC PUBLIC, LIEU DE PROMENADE, DE DÉTENTE, DE PARCOURS SPORTIF.



.../...

.../...

L'AIRE DE JEUX D'ENFANTS EST BIEN ÉQUIPÉE ET BÉNÉFICIE D'UNE JOLIE VUE SUR LE SUD. CEPENDANT, CET ESPACE N'ÉTANT PAS PLANTÉ OFFRE PEU DE CONFORT PUISQUE NON PROTÉGÉ DES FORTES CHALEURS ET DES VENTS DOMINANTS.



QUANT À LA VASTE PLACE DU 19 MARS, ELLE EST ÉGALEMENT NUE DE PLANTATIONS, UNIQUEMENT REVÊTUE DE BITUME.

À PROXIMITÉ DES JEUX D'ENFANTS, DES TENNIS ET DES ARÈNES, CE LIEU DEVRA ACQUÉRIR SA FONCTION DE PLACE (LIEU DE RENCONTRE DU VOISINAGE) OU DEVIENDRA UN PARKING. DANS LES DEUX CAS, LE BESOIN D'AMÉNAGEMENT EST ÉVIDENT.

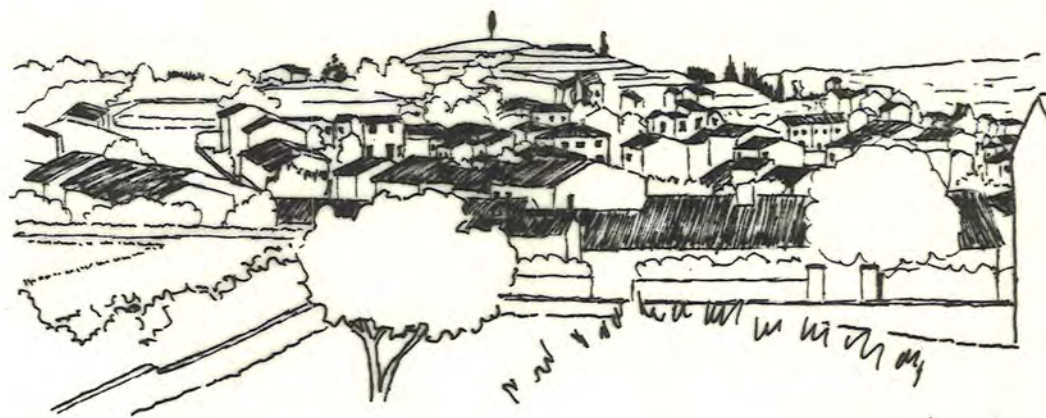


.../...

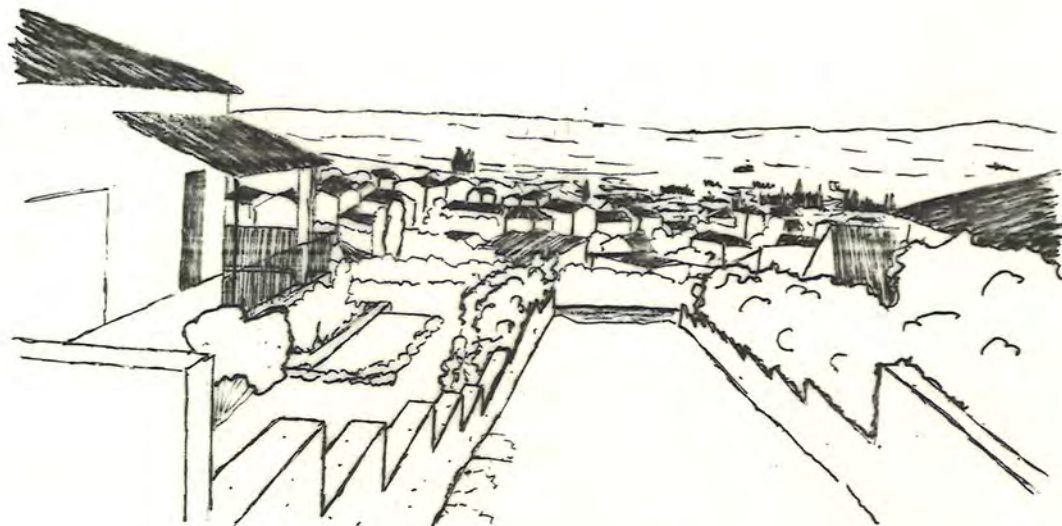
3.2.2.3. - LES CIRCULATIONS

LES RUES QUI DESSERVENT DES ESPACES PRIVATIFS SE CARACTÉRISENT PAR UN TRAITEMENT SYSTÉMATIQUE EN ENROBÉ, DE RARES PLANTATIONS D'ACCOMPAGNEMENT ET QUELQUES VUES INTÉRESSANTES MAIS NON VALORISÉES SUR LE VILLAGE.

DANS CES QUARTIERS D'HABITATIONS INDIVIDUELLES OÙ LES RIVERAINS ONT TENDANCE À S'APPROPRIER LEUR RUE, LE TRAITEMENT DE LA VOIRIE DOIT ÊTRE DOTÉ D'UN CARACTÈRE SEMI-PUBLIC ; IL DOIT CRÉER DE L'AMBIANCE, ÊTRE DIFFÉRENCIÉ SUIVANT LES LIEUX ET CONTRIBUER À LA VARIÉTÉ DES ESPACES.



Vue sur la colline de Ste Foy



Vue sur la vallée

.../...

.../...

4 - PROPOSITIONS

4.1. PRENDRE CONSCIENCE DE L'IMPORTANCE DE L'ENVIRONNEMENT

LA NOTION D'ENVIRONNEMENT EST LIÉE À LA VIE QUOTIDIENNE DES HABITANTS.
L'ENVIRONNEMENT EST À LA FOIS :

- UN CADRE DE VIE QUI ÉVOLUE ET QU'IL FAUT DONC, APRÈS CONSTRUCTION, GÉRER ET ENTRE-
TENIR ;
- UN PATRIMOINE HISTORIQUE À PRÉSERVER POUR L'AVENIR ;
- DES ESPACES NATURELS À PROTÉGER, UNE NATURE AVEC LAQUELLE IL FAUT COMPOSER, C'EST
À DIRE METTRE EN VALEUR SES POTENTIALITÉS ET EN FAVORISER L'ACCÈS AU PUBLIC ;
- DES NUISANCES QU'IL FAUT RÉDUIRE OU SUPPRIMER ET DONT IL FAUT MAÎTRISER LES EF-
FETS ;
- DES ASPECTS FONCTIONNELS QU'IL FAUT ORGANISER ET CONTRÔLER DE FAÇON PERMA-
NENTES ;
- DES ÉLÉMENTS ATTRACTIFS QU'IL FAUT ENTREtenir ET SIGNALER.

.../...

.../...

LA QUALITÉ DE L'ENVIRONNEMENT OU DU CADRE DE VIE REPRÉSENTE TOUJOURS UN ATOUT CONSIDÉRABLE POUR UNE MUNICIPALITÉ ; C'EST UN ÉLÉMENT IMPORTANT DE L'IMAGE DE MARQUE COMMUNALE. DE PLUS, ENVIRONNEMENT ET AMÉNAGEMENT SONT DEVENUS INDIS-SOCIABLES.

C'EST DANS CETTE OPTIQUE QUE SONT ÉTABLIES LES PROPOSITIONS SUIVANTES :

4.2. PRÉSERVER LA LISIBILITÉ DU VILLAGE

A UNE CERTAINE DISTANCE, LAUDUN PRÉSENTE UNE BONNE UNITÉ DU BÂTI. LE VILLAGE, IMPLANTÉ SUR DES VERSANTS, SE LIT AISÉMENT ENTRE SES DEUX PAYSAGES NATU-RELS, TRÈS CONTRASTÉS.

POUR PRÉSERVER CETTE IMAGE, IL FAUDRA MAINTENIR LA CONTINUITÉ DU BÂTI DANS L'URBANISATION FUTURE ; CETTE DERNIÈRE NE DEVRA PAS S'ÉTENDRE SUR LES HAUTEURS (PROTECTION DES ESPACES BOISÉS), MAIS PLUTÔT DANS LA LARGE VALLÉE.

POUR NE PAS MULTIPLIER LES REPÈRES VISUELS ET CONSERVER LE PROFIL ACTUEL DU VILLAGE, SUR LEQUEL SE DÉCOUPENT LA COLLINE DE STE FOY ET NOTRE DAME LA NEUVE, LES CONSTRUCTIONS FUTURES NE DEVRONT PAS ÊTRE TROP HAUTES.

.../...

.../...

4.3. DONNER UN NOUVEAU CARACTÈRE AU CENTRE-BOURG (CF PAGE 49)

IL FAUT ÉTENDRE L'ANIMATION ACTUELLE, APPORTER DE LA VIE ET DE L'AMBIANCE À L'ENSEMBLE DU CENTRE-BOURG EN Y CRÉANT UN "BIEN ÊTRE URBAIN" QUI RÉPOND AU BESOIN DES CITADINS.

CE QUI SIGNIFIE :

4.3.1. PROTÉGER LES COMMUNICATIONS VISUELLES EXISTANTES, PARTICULARITÉS DE LAUDUN

- MAINTENIR LE RÔLE DE REPÈRE VISUEL DE LA COLLINE DE STE FOY ;
- PRÉSERVER LES VUES LOINTAINES DEPUIS LE SOMMET DE LA COLLINE ET DEPUIS CERTAINES RUES.

4.3.2. METTRE EN VALEUR LE PATRIMOINE ARCHITECTURAL

- RÉHABILITER LES VIEUX QUARTIERS ;
- VEILLER À LA QUALITÉ ET À L'INTÉGRATION DES CONSTRUCTIONS ;
- TENIR COMPTE DE LEUR PERCEPTION : DEPUIS DES POINTS HAUTS, DANS LES ESPACES FERMÉS, EN PERSPECTIVE LE LONG DES AXES.

.../...

.../...

4.3.3. CRÉER DES ESPACES PAYSAGERS : CENTRES DE VIE ET DE RENCONTRE

- CONCOURIR À UN NOUVEAU PAYSAGE URBAIN, DE QUALITÉ, ESTHÉTIQUE, DONT L'AMBIANCE DOIT RESTER SPÉCIFIQUE À LAUDUN ;
- INSISTER SUR LE RÔLE DU VÉGÉTAL EN TANT QU'ÉLÉMENT PLASTIQUE ADOUCISANT ET DIVERSIFIANT LES ESPACES ET ATTÉNUANT LA SÉCHERESSE DE LA COMPOSITION DES FRONTS BÂTIS ;
- PERSONNALISER LES ESPACES VERTS, LES RENDRE ATTRACTIFS ET CONFORTABLES (PHYSIQUEMENT ET VISUELLEMENT), Y CRÉER DES AMBIANCES ;
- TENIR COMPTE DES DIFFÉRENTS CRITÈRES, TANT FONCTIONNELS QU'ESTHÉTIQUES, NE PAS AGIR GRATUITEMENT ;
- SUSCITER UN "APPEL" PLUS IMPORTANT DU PETIT JARDIN PUBLIC DE LA RUE DE BOULOGNE ;
- EXPLOITER LES AUTRES ESPACES DISPONIBLES, FACILITER LEUR ACCÈS ET LEURS LIAISONS ;

.../...

.../...

• LA COLLINE DE STE FOY (CF PAGE 50)

* EXPLOITER TOUTES LES POTENTIALITÉS DE CE LIEU HISTORIQUE PAR LA MISE EN VALEUR DE L'EXISTANT ET PAR DES ÉLÉMENTS NOUVEAUX ;

* SOULIGNER LA FONCTION DES AMÉNAGEMENTS EXISTANTS : LE SOMMET : POINT PANORAMIQUE ; LA MADONE : LIEU DE RELAI, ÉTAPE ; LE JARDIN DU PUIITS : COIN DE REPOS ET DE DÉTENTE ;

* CRÉER DE NOUVELLES FONCTIONS : UN THÉÂTRE DE VERDURE ET UN ESPACE DE JEUX POUR LES ENFANTS. CE DERNIER NE DEVRA PAS OBLIGATOIREMENT ÊTRE ÉQUIPÉ, IL PEUT AUSSI S'AGIR D'UN ESPACE LIBRE OÙ LES ENFANTS POURRONT COURIR, JOUER AU BALLON, INVENTER DES JEUX "ACTIFS" ;

* RELIER LES DIFFÉRENTES FONCTIONS, DIRECTEMENT OU PAR DES DÉTOURS, L'ENSEMBLE DES CIRCULATIONS CONSTITUANT DES PROMENADES. RESPECTER L'ÉCHELLE HUMAINE DANS LES CHEMINS À USAGE UNIQUEMENT PIÉTONNIER ;

* AMÉNAGER TOUS LES ESPACES D'ACCOMPAGNEMENT, Y COMPRIS LES ABORDS ;

* METTRE EN VALEUR TOUS LES ACCÈS, BIEN RELIER CETTE COLLINE AU VILLAGE ;

* SE RÉFÉRER AU DOSSIER "AMÉNAGEMENT DE LA COLLINE DE STE FOY".

.../...

.../...

• LES ESPACES DE LA PARTIE BASSE AU SUD (cf PAGE 51)

* FAIRE UN GRAND ENSEMBLE DE CES QUATRE LIEUX (LA PLACETTE, LE JEUX DE BOULES, LE JARDIN DU CÈDRE ET LE JARDIN DU "FOYER AUBAT") ;

* LEUR ATTRIBUER DES FONCTIONS PARTICULIÈRES. LA PLACETTE EST ALORS UN ESPACE DE TRANSITION ENTRE LE VILLAGE ET CET ENSEMBLE, D'OÙ L'ON PERÇOIT LES TROIS AUTRES POINTS D'APPELS PERMETTANT AINSI DE SE REPÉRER ; LE TERRAIN DE BOULES EST UN ESPACE POLYVALENT UTILISÉ POUR LES JEUX DE BOULES MAIS AUSSI COMME LIEU DE MARCHÉ, DE FOIRE, D'EXPOSITIONS, DE SPECTACLES, DE FÊTES, DE BALS... ; LE JARDIN DU CÈDRE EST PROPICE AU CALME ET À LA CONVIVIALITÉ DE PETIT GROUPE ; LE JARDIN DU "FOYER AUBAT" EST DAVANTAGE RÉSERVÉ AUX ENFANTS MAIS EN RESTANT DIFFÉRENT DE L'ESPACE JEUX DE LA COLLINE (CATÉGORIE D'ÂGE DIFFÉRENTE, ÉQUIPEMENTS DIFFÉRENTS) ;

* RELIER LES DIFFÉRENTS ESPACES (EN TENANT COMPTE DES VUES INTÉRESSANTES) CE QUI IMPOSE L'ACQUISITION D'UNE PARTIE DE LA VIGNE SÉPARANT "F. DEVAUX" DE "AUBAT" ;

* MARQUER LES ACCÈS ET BIEN RELIER CET ENSEMBLE AU VILLAGE.

.../...

.../...

4.3.4. TRAITER LES CIRCULATIONS DE FAÇON ADÉQUATE

- TRAITER LES RUES EN RESPECTANT LES RAPPORTS DE STYLE AVEC LE CADRE (NATUREL OU ARCHITECTURAL) :

- . TRAITER LES RUES DE LA COLLINE DE STE FOY PAR DES ABORDS ESTHÉTIQUEMENT VÉGÉTALISÉS ;
- . UTILISER DES MATÉRIAUX RUSTIQUES (EN COUVERTURE TOTALE OU PARTIELLE) DANS LES VIEILLES RUES BORDÉES D'ANCIENNES BÂTISSSES ;
- . PLANTER DES ARBRES D'ALIGNEMENT LORSQUE L'ESPACE LE PERMET ;
- . AMÉNAGER LES ÎLOTS DÉLAISSÉS ;
- . VEILLER À L'INTÉGRATION DE L'AFFICHAGE PUBLICITAIRE ;

- VALORISER LES LIAISONS PIÉTONNES EN LES RENDANT ATTRAYANTES ET EN Y SUSCITANT UN APPEL :

- . TRAITER LEUR ARCHITECTURE (PASSAGES COUVERTS, VOUTES, MURS, ESCALIERS...) ;
- . TRAITER LE SOL DE CES PASSAGES ET DE L'ENTRÉE DES ESPACES VERTS AVEC LE MÊME MATÉRIAU ET RAPPELER CE MATÉRIAU DANS LES RUES INTERCALÉES (CF PAGE 52).

.../...

.../...

UN TEL TRAITEMENT DE SOL RÉPOND AU BESOIN DE LIAISON DES DEUX GRANDS ENSEMBLES PAYSAGERS (SITUÉS AUX DEUX EXTRÉMITÉS DU CENTRE-BOURG) ET PALLIE DONC LEUR ÉLOIGNEMENT. IL JOUE AUSSI UN RÔLE DE SIGNAL, LE PARCOURS ÉTANT SUGGÉRÉ PAR LE SOL. CES CHEMINEMENTS SONT EN PLUS VARIÉS GRÂCE À LA SUCCESSION DE PASSAGES ÉTROITS PUIS LARGES.

.../...

.../...

4.4. ORGANISER LA PÉRIPHÉRIE DU VILLAGE (CF PAGE 53)

LA PÉRIPHÉRIE DOIT S'ÉTENDRE ÉQUITABLEMENT AUTOUR DU CENTRE AFIN QUE CELUI-CI CONSERVE SES FONCTIONS DE PÔLE D'ANIMATION, DE REPÈRE VISUEL ET SA POSITION GÉOGRAPHIQUE. IL FAUT DONC CESSER L'EXTENSION LOINTAINE DES CONSTRUCTIONS AU NORD-EST POUR QUE LES HABITANTS NE VIVENT PAS TROP LOIN DU CENTRE, ET, PRÉVOIR, AU CONTRAIRE, L'URBANISATION FUTURE VERS LE SUD POUR RÉTABLIR L'ÉQUILIBRE DU VILLAGE.

IL FAUT RENFORCER L'IDENTITÉ DES ÉTENDUES ET AINSI VEILLER À LA TRANSITION VILLAGE-NATURE EN LIMITANT L'HABITAT TROP DISPERSÉ, RESPONSABLE DU MITAGE.

LES CONSTRUCTIONS DOIVENT S'INTÉGRER DANS LE PAYSAGE, LES H.L.M. DEMANDENT UNE RÉNOVATION.

IL FAUT UTILISER LES ESPACES LIBRES ET Y CRÉER DES AMÉNAGEMENTS PAYSAGERS QUI DOIVENT ÊTRE DIFFÉRENTS (DANS LEUR FONCTION ET LEUR TRAITEMENT ESTHÉTIQUE) DE CEUX DU CENTRE-BOURG. LA COLLINE DE PIÉDAILLAN, PAR EXEMPLE, DOIT AVOIR UNE PERSONNALITÉ AUTRE QUE CELLE DE STE FOY (DES PARCOURS DE SANTÉ POURRAIENT Y ÊTRE CRÉÉS).

QUANT AUX CIRCULATIONS, ELLES DESSERVENT DES PROPRIÉTÉS PRIVÉES, ON DOIT DONC Y RESSENTIR UNE AMBIANCE SEMI-PUBLIQUE. ELLES DOIVENT COMPORTER DES PETITS LIEUX PROPICES AUX ÉCHANGES ET LES VUES INTÉRESSANTES DOIVENT Y ÊTRE SIGNALÉES.

.../...

RECAPITULATION DES PROPOSITIONS

VALORISATION
DU CENTRE-BOURG
Propositions globales

Mettre en
valeur
le patrimoine
architectural

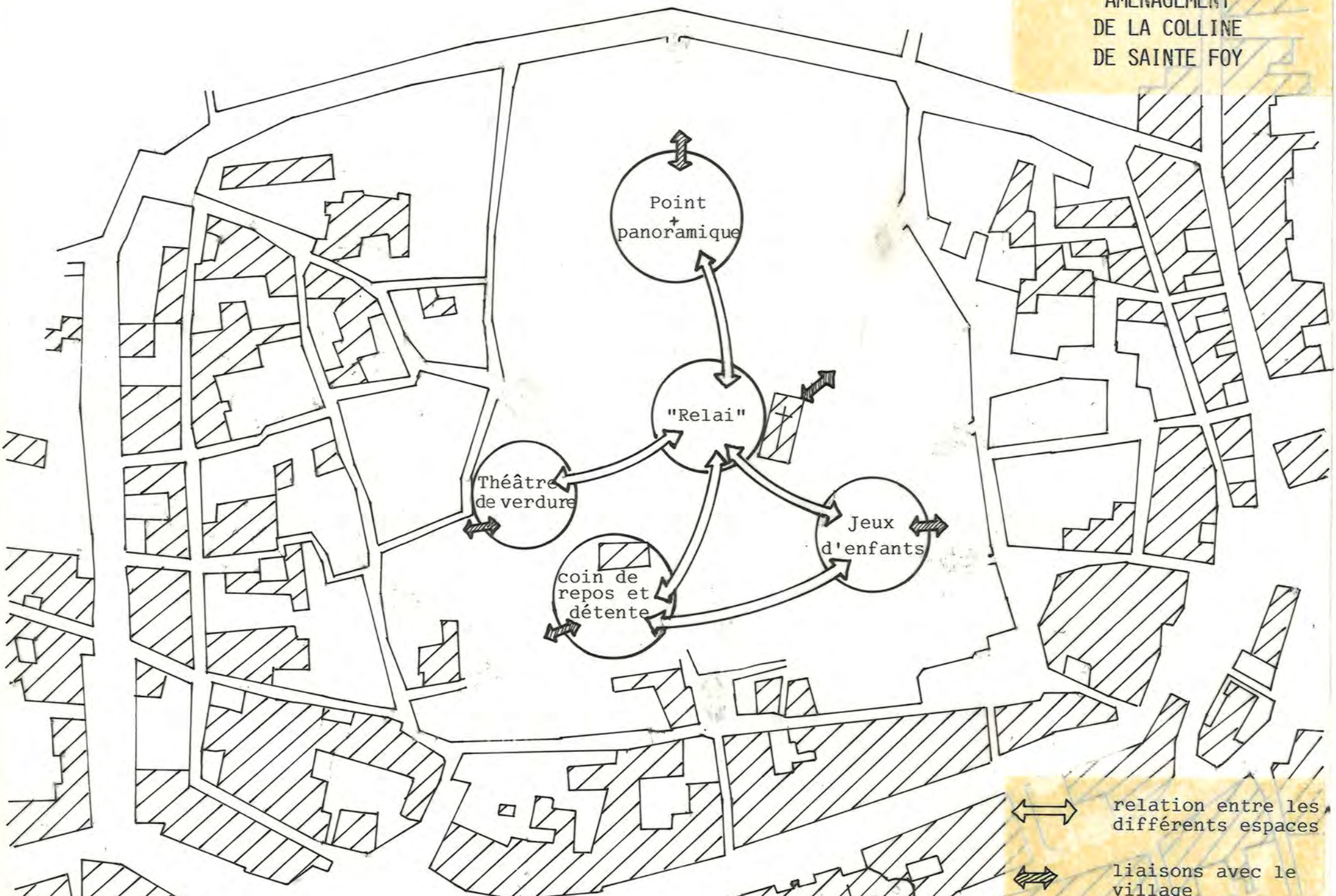
Traiter les
circulations
de façon
adéquate

Créer
des espaces
paysagers
et les relier

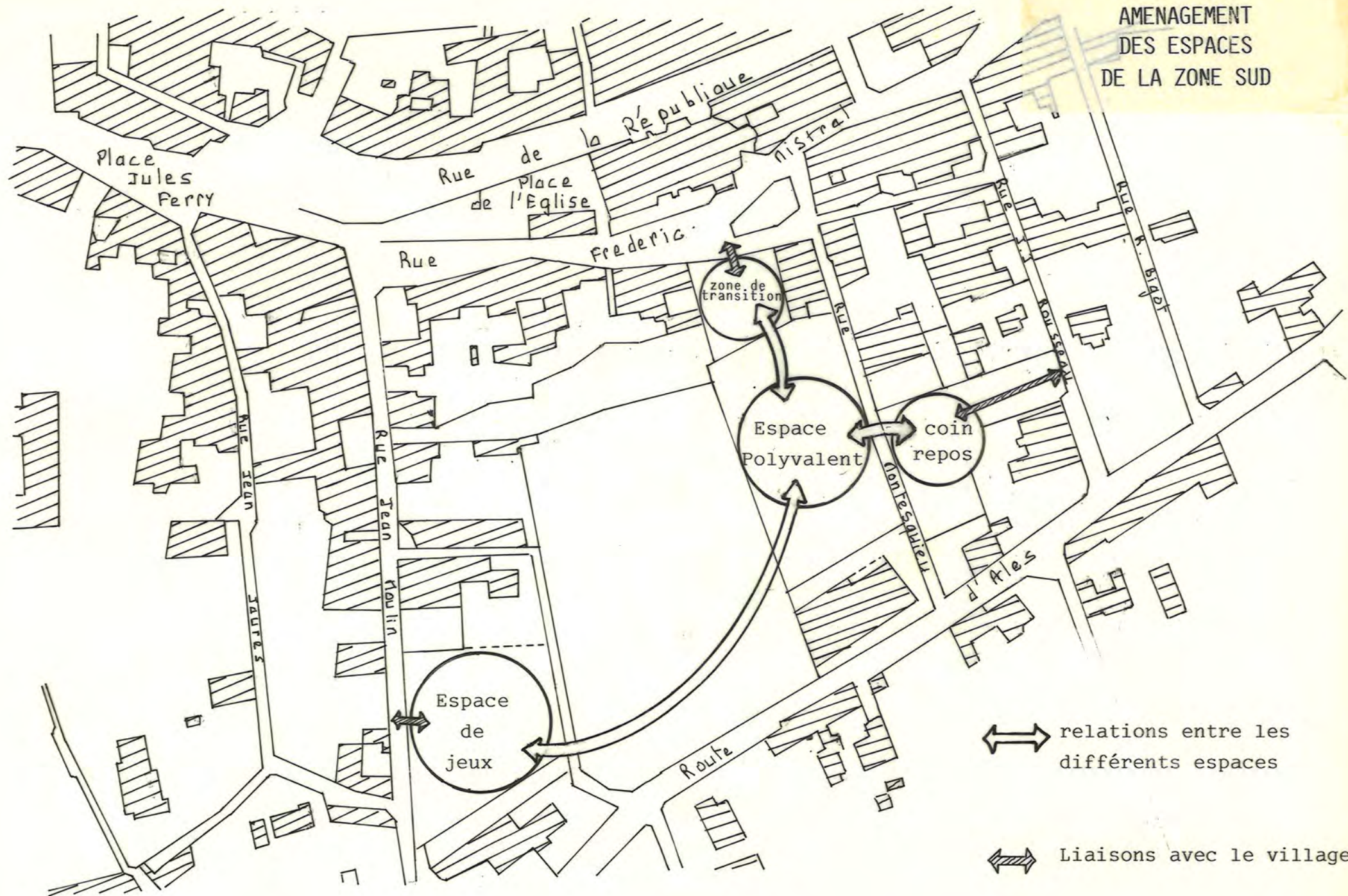
★ Repère visuel
à conserver

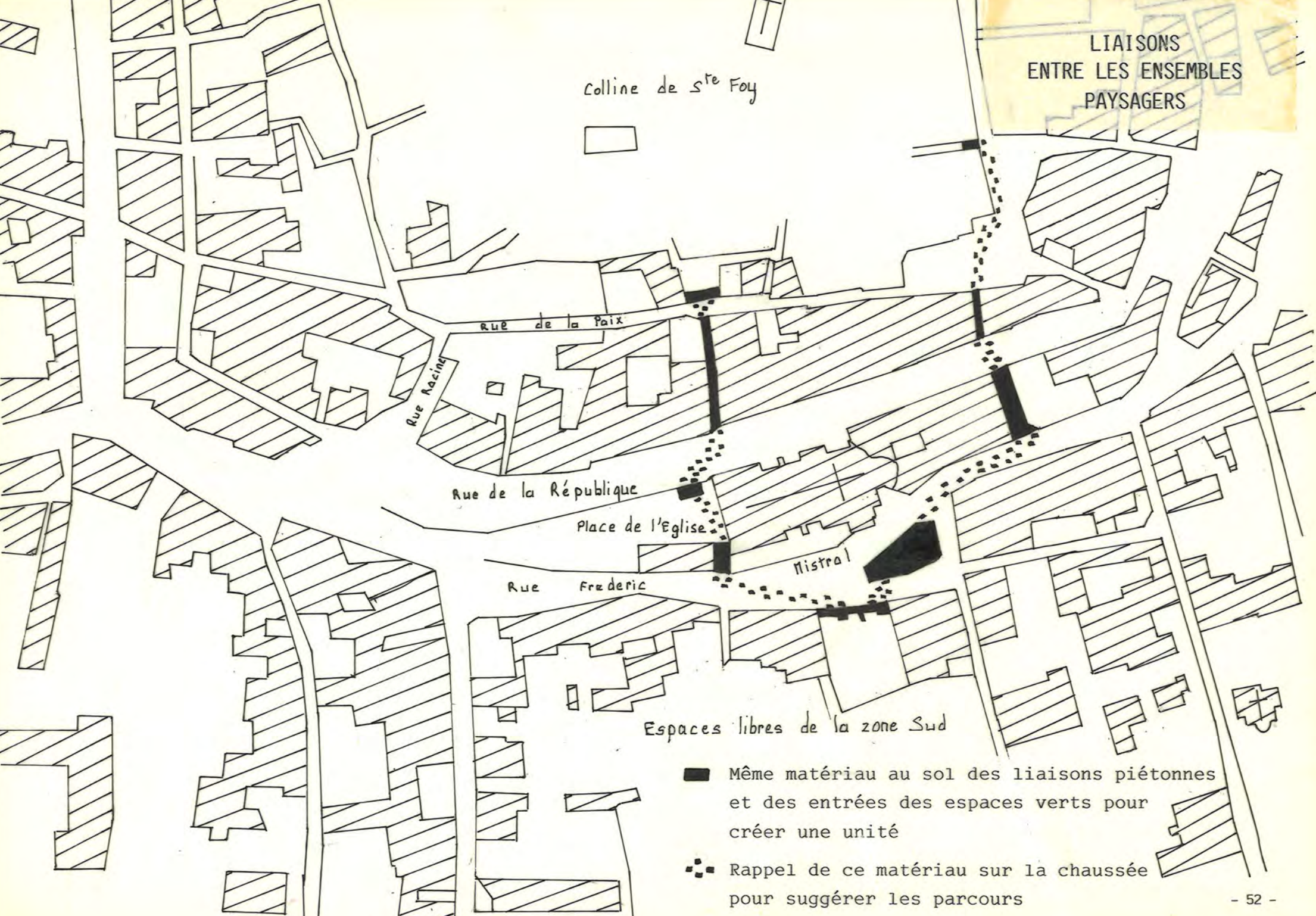
➔ Vues lointaines
à préserver

AMENAGEMENT
DE LA COLLINE
DE SAINTE FOY



AMENAGEMENT DES ESPACES DE LA ZONE SUD





colline de Ste Foy

LIAISONS
ENTRE LES ENSEMBLES
PAYSAGERS

RUE de la Paix

Rue Racine

Rue de la République

Place de l'Eglise

Rue Frédéric

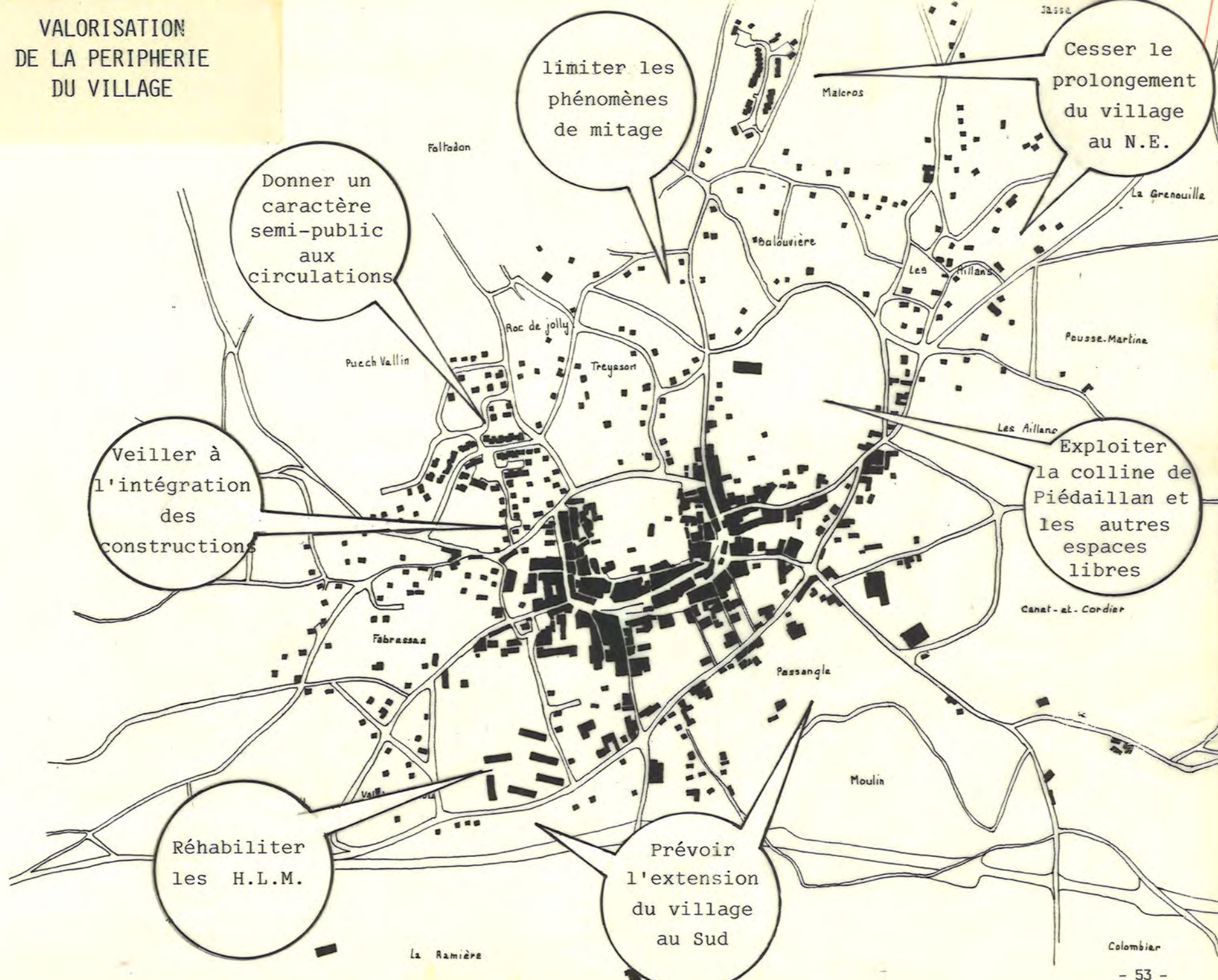
Mistral

Espaces libres de la zone Sud

■ Même matériau au sol des liaisons piétonnes
et des entrées des espaces verts pour
créer une unité

▤ Rappel de ce matériau sur la chaussée
pour suggérer les parcours

VALORISATION
DE LA PERIPHERIE
DU VILLAGE



.../...

LE MEILLEUR AMÉNAGEMENT DE LA COLLINE DE STE FOY, DES ESPACES LIBRES DE LA ZONE SUD ET DE LEUR LIAISON DEMANDE UNE VALORISATION JUDICIEUSE DE L'ENSEMBLE, UNE BONNE ORGANISATION DES ESPACES, UN TRAITEMENT FONCTIONNEL ET ESTHÉTIQUE... IL DEVRA RÉPONDRE AUX BESOINS DES HABITANTS ET DONNER UNE BONNE IMAGE DE MARQUE À LAUDUN.

UNE TELLE OPÉRATION NE PEUT SE RÉALISER QUE PAR UN CONCOURS PAYSAGER. AINSI, À PARTIR D'UN PROGRAMME D'AMÉNAGEMENT IMPOSÉ (AVEC LES PRINCIPALES LIGNES DIRECTRICES), CHAQUE PARTICIPANT PROPOSE SON PARTI ET LA COMMUNE PEUT CHOISIR LE MEILLEUR PROJET.

LE C.A.U.E. NE PEUT PROPOSER UN PLAN D'AMÉNAGEMENT DU CENTRE-BOURG CAR CELA EXCÈDE SON RÔLE ET SES MISSIONS DE CONSEIL. EN REVANCHE, IL EST SUSCEPTIBLE DE CONTRIBUER À ORGANISER LE CONCOURS.

.../...