

C
O
M
P
T
E

R
E
N
D
U



D'ACTIVITES SCOLAIRES 94 - 95



Conseil d' Architecture d' Urbanisme & d' Environnement du Gard 11 place du 8 mai

30 000 NIMES

66 36 10 60

Le Conseil d' Architecture, d' Urbanisme et de l' Environnement poursuit cette année encore ses activités de sensibilisation dans le milieu scolaire avec un public diversifié allant des enfants de la maternelle à des lycéens ou des adultes participant à l' université d' été.

Les animations portent tant sur des actions propres au C.A.U.E que sur des interventions à la demande des enseignants, ateliers ou associations.

De nombreuses demandes ont pour objet la transmission de documents pédagogiques ou aides à l' élaboration d' une méthode d' approche du milieu urbain et de l' architecture et ont émané d' établissements scolaires.

COMPTE RENDU SCOLAIRE 94-95

Sommaire

UNIVERSITE OCCITANE D' ETE
LYCEE DHUODA
ECOLE LA GAZELLE
ECOLE JEAN MACE
ECOLE MARIE SOBOUL
ECOLE VERGNOLE
ECOLE DE CASTILLON DU GARD
EXPOSITION MASSOTA -PELLIER
ECOLE DE L'EAU BOUILLIE
ATELIER PATRIMOINE
CONTRAT DE VILLE - NIMES
ST BENEZET
JARDIN MEDIEVAL - UZES
LYCEE DAUDET - TARASCON
ASS. ARCHITECTURE-VILLE-TERRITOIRE

**TRANSMISSION DE DOCUMENTS
ET CONSEILS DIVERS**

CONTENU DE L'INTERVENTION

Interlocuteurs : DIVERS
ETABLISSEMENTS

Intervenants :

Date :

Documents remis : PLAQUETTES
C.A.U.E

Public : SCOLAIRE

Etablissements ayant bénéficié d'envoi de documents pédagogiques :

-**Lycée St Vincent de Paul** : organisation de promenades architecturales par le professeur d'Arts Plastiques sur UZES et NIMES.

-**Ecole Maternelle Louis Pasteur** - Alès : Projet d'école sur l'arbre.

-**Ecole Berlioz** - Nîmes : étude de leur groupe scolaire.

-**Ecole de l' Eau Bouillie** - Nîmes : projet d'école sur le paysage.

-**Ecole de Vergèze** : les symboles de la vigne dans les détails d'architecture du village.

UNIVERSITE OCCITANE D'ETE - NÎMES

CONTENU DE L'INTERVENTION

Interlocuteurs : Mme Lise Gros . I.E.O. 30

Intervenants : B.Vaton - Architecte
F.Pinna Longuet

Date : 01.04.1995

Documents remis : Extraits de textes sur les courants d'architecture contemporaine

Public : Adultes participants à l'Université Occitane d'été
Nombre : 25

A la demande des organisateurs de l'Université d'été, le CAUE a été associé à une journée de réflexion sur la relation entre les formes d'habitat et la culture.

La question principale étant l'existence ou non d'une spécificité architecturale liée à la culture occitane.

L'intervention a débuté par des données générales portant sur les courants d'architecture contemporaine. Une plaquette a été transmise aux participants sur ces données.

A titre d'exemple un film a été visionné sur les dernières réalisations nîmoises, enjeux de la politique urbaine, et leur médiatisation .

Mr Vaton traita de l'influence des formes traditionnelles dans l'habitat et présenta des exemples de maisons construites dans le Vaucluse.

Un débat a clos la séance.



LYCEE DHUODA - NIMES

CONTENU DE L'INTERVENTION

Interlocuteurs : Enseignants:
J. Freyssinet,
P. Chauvière
D. Plet

Intervenants : A. Bourbon
F.Lamorte
F. Pinna Longuet

Date : 6.10.1994

Documents remis : Brochure
"Forme-Fonction"

Public : 3 classes de 1ère année
BTS Génie Civil

Les élèves de B.T.S du lycée Dhuoda suivent des études sur les techniques et l'économie du bâtiment, mais ont peu l'occasion d'analyser l'architecture proprement dite des constructions, leur inscription dans une époque donnée et les courants d'idées qui ont donné naissance à certaines formes. La journée organisée avec leurs enseignants permettait cet autre "regard" sur la construction.

Le lycée avait mis à disposition un car et un minibus afin d'assurer les déplacements.

Déroulement de la journée:

Le matin : Visite de Carré d'art - Projection de film et de diapositives sur la construction de la Médiathèque. Exposé sur la naissance des formes et leur relation avec les techniques constructives.

L'après-midi : Circuit de découverte architecturale allant de Carré d'art à Ville Active pour illustrer cette journée.

Bilan de la journée dans la salle des fêtes du Lycée Dhuoda.

ECOLE LA GAZELLE - NIMES

Interlocuteurs : Enseignants
R. Michel - C. Dujardin
L. Millon - M. Roux
V. Spigel - T. Dumas

Intervenants : F. Pinna Longuet

Date : 16.11.1994

Documents remis : Circuit et informations sur les lieux et les oeuvres d'art.

Public : Groupe de 6 enseignants du Primaire.

CONTENU DE L'INTERVENTION

L'intervention du C.A.U.E du Gard a été sollicitée dans le cadre d'un projet d'action éducative pour la préparation d'un circuit de visite des places et sculptures à Nîmes avec un groupe d'enseignants de l'Ecole Primaire La Gazelle. La finalité étant l'aménagement d'un espace de transition entre deux parties de l'établissement scolaire : l'école d'origine et l'extension des années 70.

L'action a porté sur la définition d'un circuit de visite permettant une approche de l'art dans la ville et son impact sur la qualité des aménagements publics. Un compte rendu détaillé figure au dossier. Cette approche permet la confrontation avec diverses expressions artistiques ainsi que leur relation avec l'espace qu'elles valorisent.

L'intervention du C.A.U.E. s'est déroulée en plusieurs étapes:

1- Elaboration du circuit et choix des oeuvres représentatives des courants artistiques contemporains .

2- Recherche des éléments pour l'élaboration des outils pédagogiques préparant la réflexion des enfants.

3- Visite commentée par le CAUE avec les enseignants qui prennent ensuite le relais et mènent avec les enfants le travail de réalisation.

**EXPOSITION A L' ECOLE JEAN MACE -
UZES**

CONTENU DE L'INTERVENTION

Interlocuteurs : Société du "SOU DES
ECOLES LAÏQUES
D'UZES"- Office de la
CULTURE

Intervenants : A.M. Champin
F. Pinna Longuet

Date : Décembre 1994

**Documents
remis :** Travail effectué avec les
enfants du Groupe les deux
années précédentes

Public : Divers

A l'occasion du centenaire de la mort de Jean Macé, la société du Sou des Ecoles, dont l'origine remonte à 1885, souhaite organiser une manifestation faisant revivre l'histoire du Groupe. Cette association regroupe amis et anciens élèves de l'école laïque de Jean Macé et est à l'origine de la création de la bibliothèque et de la cantine.

Ayant eu connaissance du travail effectué par le C.A.U.E du Gard avec deux classes de CM2 sur le Groupe scolaire les deux années précédentes, l'association a sollicité sa collaboration pour l'élaboration et l'organisation d'une exposition sur la mémoire du groupe intégrant le travail effectué avec les élèves.

Nature de l'intervention:

-Synthèse du travail effectué par le C.A.U.E avec les élèves au cours des deux années précédentes (historique, architecture du groupe...).

-Communication d'une partie des documents collectés ou réalisés à cette occasion.

-Conseils concernant le contenu de l'exposition et plan de mise en place.

Les 1er et 2 décembre à l'école Marie-Soboul

Le livre est à la fête

Enseignants, équipe pédagogique et parents ont activement préparé cette cinquième manifestation consacrée, cette fois, à l'architecture

■ Ouvrir l'école sur l'extérieur, c'est toute la démarche de cette Fête du livre qui aura lieu les 1er et 2 décembre prochains à l'école d'application Marie-Soboul, rue des Bénédictins à Nîmes : un établissement où sont scolarisés cent quatre-vingt élèves, garçons et filles.

Cette nouvelle édition est entièrement dédiée à l'architecture, un art auquel beaucoup de livres destinés à la jeunesse sont consacrés.

Parmi les multiples animations concoctées par la Bibliothèque centre documentaire, la Fête du livre est un moment privilégié pour les élèves qui, cette année encore, ont préparé durant plusieurs semaines ce rendez-vous important dont ils entendent faire un succès :

« Cette manifestation est l'aboutissement d'une volonté jamais éteinte de créer un environnement culturel riche, où le monde des livres et celui de la vie quotidienne ne font qu'un », explique Huguette Roux, institutrice.

Les parents d'élèves sont à l'origine de cette bibliothèque, où ils agissent en étroite collaboration avec les animateurs et l'équipe pédagogique. Ensemble, toutes ces personnes ont choisi le thème de l'architecture, pour cette Fête du livre.

Participants motivés

« Chaque classe prépare avec enthousiasme les rencontres qui auront lieu avec les architectes, l'objectif étant de mieux comprendre l'environnement et l'évolution de la ville », dit Huguette Roux.

Au terme de ces préparations studieuses, les élèves rencontreront cinq architectes locaux, Mme Collier, représentante des Monuments historiques et des personnels du Conseil d'archi-

tecture d'urbanisme et de l'environnement du Gard : « Non seulement ces gens ont accepté d'accorder aux enfants une partie de leur précieux temps, précise Mme Roux, mais ils se sont montrés particulièrement intéressés et ravis par une telle opportunité ».

L'enjeu en vaut la peine, parce qu'il s'agit surtout d'élargir l'horizon des connaissances des enfants, et de leur faire comprendre, grâce à un contact direct avec des professionnels, ce qui se passe autour d'eux.

Afin de mieux cerner le sujet de cette manifestation, les enfants découvriront un atelier d'architecte, domaine très spécifique où, souhaitons-le, leur curiosité sera éoustillée.

Et puis, il est probable que dans cet atelier, les élèves trouveront une saveur plus agréable au maniement de l'équerre et du compas.

D'hier et d'aujourd'hui

Pour comprendre l'architecture actuelle, il convient de se pencher sur celle passée et sur son évolution à travers les siècles. C'est très facile à Nîmes, cité privilégiée, où la cohabitation de la Maison carrée et du Carré d'Art mérite qu'on baille quelques explications aux jeunes élèves :

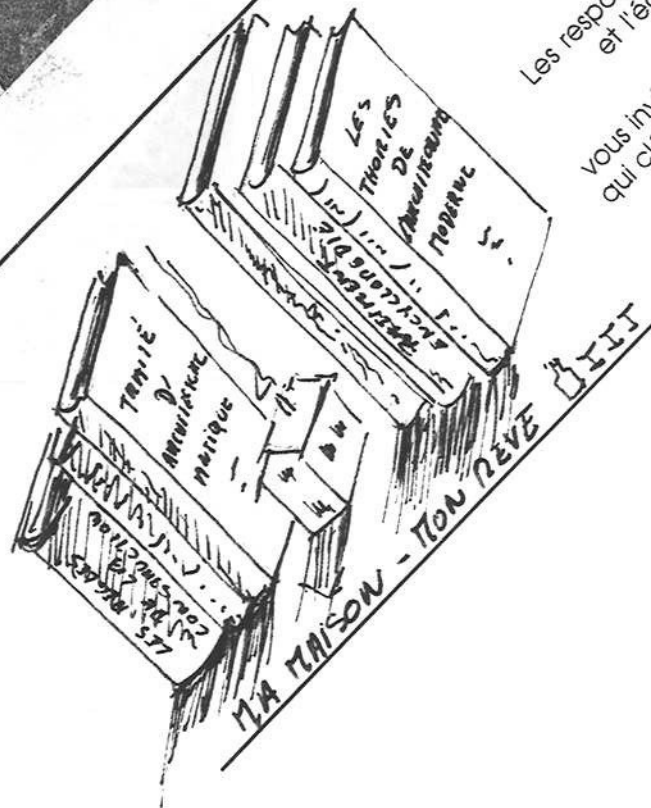
« Satisfaire la curiosité sur la réhabilitation et le devenir de l'ancienne demeure Juvenel en rencontrant des personnes participantes au chantier, fera aussi partie du programme », souligne Huguette Roux qui poursuit : « Vivre la naissance d'un projet qu'on a choisi, même s'il est fictif, avec un architecte, est une expérience qui ne se rencontre pas souvent. Enfin, arpenter la ville, comme Léa et Léon,



Huguette Roux, institutrice à l'école Marie-Soboul, entou-

héros du conte imaginé par le CAVE pour regarder les lieux qu'on fréquente chaque jour et qu'on ne voit pas forcément, en présence d'architectes, devrait permettre aux enfants de mieux connaître leur cité ». Expositions, plans, maquettes, seront autant d'éléments concrets au cœur de l'école, les jeudi 1er et vendredi 2 décembre.

Cependant, il ne faut perdre de vue l'essence de la fête : le maximum de et de culture savent pu leur un mais son



ECOLE MARIE SOBOUL
NÎMES

Les responsables de la bibliothèque
et l'équipe pédagogique
vous invitent à les retrouver pour l'apéritif
qui clôturera la FÊTE DU LIVRE dans l'école
le 2 DECEMBRE 1994 à 17 H 30

ECOLE MARIE SOBOUL - NIMES

Interlocuteurs : Association "Vivre l'École "
Enseignants :
Mmes Fauché et Roux
Mrs Agostini et Coulomb

Intervenants : Equipe CAUE

Date : 01 et 02.12.1994

Documents remis : Maquette d'une Maison contemporaine
Circuit de Visite dans Nîmes

Public : 6 classes du Primaire.

CONTENU DE L'INTERVENTION

En 1994, dans le Cadre de leurs manifestations culturelles annuelles organisées par l' école et la Bibliothèque-Centre de Documentation, qu' anime l' association de parents d'élèves "Vivre l'École", le thème de l'Architecture a été retenu. Le CAUE s'est associé à ces journées en animant des ateliers pédagogiques.

Six classes participèrent à ces animations sous forme d'ateliers. Par groupes de demi-classes ils effectuèrent le parcours de découverte architecturale "Léon et Léa" associé au diaporama "Nîmes à travers les plans". Dans l'atelier maquette ils se familiarisèrent avec l'architecture contemporaine en réalisant les plans d'une maison contemporaine de l'architecte suisse Mario Botta. L'exposition "Mais où habitent-ils donc?", sur les maisons des héros de bandes dessinées, disposée dans le préau de l'école, venait compléter ces actions de sensibilisation.

ECOLE VERGNOLE - NIMES

CONTENU DE L'INTERVENTION

Interlocuteurs : ECOLE VERGNOLE
Directrice Mme SEGARA

Intervenants : F. Pinna Longuet
T. Voelckel

Date : année scolaire 94

Documents remis :

Public : Enseignants concernés par le projet

Le projet d'école du groupe scolaire Léon Vergnole a pour thème l'aménagement de la cour d'école. Ce projet intéressait cinq classes du groupe, chacune prenant une piste spécifique:

- Fresque murale avec un artiste
- Création de jeu
- Réflexion sur l'Aménagement de la cour.

Sur ce projet est venu se greffer la réalisation du mur anti-bruit par les services de l'équipement. L'incidence de ces travaux sur la cour a amené les enseignants à réfléchir sur les nuisances liées au bruit.

Les enfants firent donc un relevé de l'existant avec l'enseignant et élaborèrent un document de travail à l'échelle.

Sur ce document ils imaginèrent la réalisation d'espaces ludiques en rapport avec le mur anti-bruit.

On peut regretter le manque de dialogue avec la maîtrise d'ouvrage qui n'a pas permis d'inclure au programme des travaux l'expression des besoins émis par les élèves.

CENTRE DE CASTILLON DU GARD

CONTENU DE L'INTERVENTION

Interlocuteurs : Mme BARRE

Intervenants : F. Pinna Longuet

Date : Mars à Mai

Documents remis :
Fiches ADEME
Notes Neufert
Documentations diverses

Public :
2 classes de
25 élèves

A la demande de Mme Barre, enseignante à la Maison de formation Rurale de Castillon du Gard, l'intervention du C.A.U.E a été sollicitée pour aborder avec deux classes de 25 élèves du Centre les **Facteurs d'Hygiène, de Confort et d'Esthétique.**

Déroulement de l'intervention :

-1: Travaux pratiques de **lecture de plans et d'orientation** sur la base des plans du centre.
Travail par groupes de 4 à 5 élèves sur documents photocopiés.

-2 : **L'évolution de l'habitat et des notions de confort.**
La réglementation et les plans d'urbanisme : les formulaires et les documents de demande de Permis de construire.

-3 : **Eléments de confort** : définition des besoins,
L'éclairage naturel et artificiel en fonction des pièces,
La ventilation des locaux
L'isolation phonique et thermique.

-4 : **Eléments de décoration et d'ambiance** :
Couleur, styles... Observation de l'évolution des "modes" .
Observation à partir de revues de décoration.

ESPACE GARD - NIMES
EXPOSITION MASSOTA - PELLIER

CONTENU DE L'INTERVENTION

- Interlocuteurs :** 514 élèves du Primaire au
Secondaire
- Intervenants :** Réalisation du jeu : Odile
Besème (CAUE Hérault) et F.
Pinna Longuet (CAUE Gard)
Animations : C.A.U.E Gard
- Date :**
Février 1995
- Documents
remis :** Plaquette Exposition
- Public :**

Cette année encore l'exposition a connu une grande fréquentation des scolaires .

L'exposition retraçait la vie et l'oeuvre de deux architectes gardois, Joseph Massota et Armand Pellier au cours des décennies 70-80.

Elle a été le prétexte à une meilleure connaissance de l'architecture contemporaine et des architectes qui étaient porteurs des grands courants de pensée artistiques du XX ème siècle.

A cette occasion , outre une visite commentée de l'exposition et des vidéographies sur le sujet, il était proposé aux classes une grande **frise sur l'histoire de l'architecture** de la préhistoire à nos jours et un **jeu sur les détails d'architecture** sous forme de panneaux à recomposer par les enfants en fonction des principaux thèmes définis et des "parentés" entre les oeuvres présentées:

Spirale, Béton, Jeux de lumière, Horizontalité, Toiture, Détails de Toiture, Texture, Mur Rideau.

UZÈS

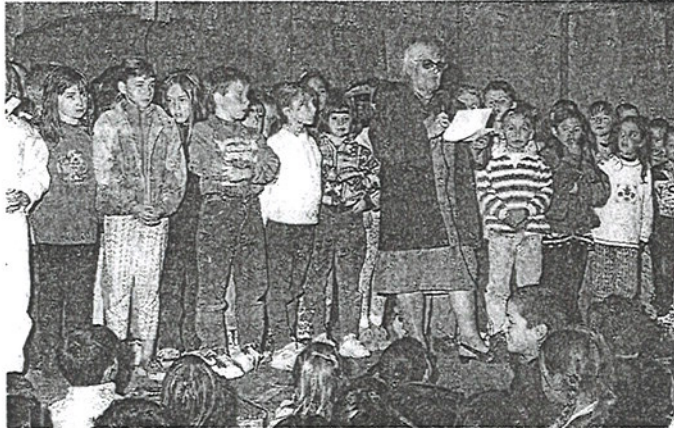
Naissance et vie du groupe scolaire

La mémoire de l'école

Ou l'instruction primaire publique de 1885 à nos jours

■ La tâche était ardue même si elle se limitait à Uzès. Pourtant ces dames du Sou des Ecoles laïques l'ont menée à bien, réalisant une exposition qui se tient dans les locaux du groupe scolaire Jean Macé jusqu'au 21 octobre tous les jours de 16 h 30 à 18 h le dimanche de 15 h à 18 h 30 (sur rendez vous ☎ 66.22.14.47.) et une plaquette de quelques pages en vente 10 F.

La société du Sou des Ecoles Laïques est la plus ancienne association d'Uzès. Elle a été créée le 14 octobre 1885 dans le but de réunir les amis et anciens élèves des écoles publiques laïques afin de défendre, d'encourager et de développer les œuvres scolaires périscolaires et post-scolaires laïques. Elle fut interdite pendant la guerre 39-45. Elle reprit ses activités le 1er février 1946, se signala alors par son intense activité (distribution de vêtements aux nécessiteux, création d'une bibliothèque, séances de cinéma, conférences, spectacles, bals, fêtes de fin d'année, création d'une cantine...)



Jacqueline Caulet, présidente du S.D.E. entourée de la chorale d'enfants.

et s'avéra rapidement à l'origine d'autres associations.

Ecrire une histoire

Or les activités du S.D.E. se mirent à périliciter au fil des ans : seul, le loto créé en 1968

parce que la fête des Ecoles ne put avoir lieu, demeura en 1993 à son programme. Les responsables, un peu découragés, se demandèrent alors si le moment n'était pas venu de mettre en sommeil la Société qui semblait ne plus rien représenter pour la population. Puis l'idée germa de redorer cette image devenue poussiéreuse par une manifestation d'envergure autour de l'école publique laïque qui faisait le centenaire de la mort de Jean Macé, créateur de la ligue française de l'enseignement.

Fut décidé d'écrire l'histoire de ce vénérable établissement et par là même de l'école primaire à Uzès.

Les archives municipales, le musée, les archives départementales, des collections privées fournirent la matière pour retracer la naissance du groupe scolaire et la vie qui s'instaura en son sein. Des photos, des cartes postales,

divers documents, et riel ancien, des plar bilier... furent ains et livrés à la r d'une populatio fort intéressée. de l'inaugurati le plaisir d'un nesse d'une r lée de souven.

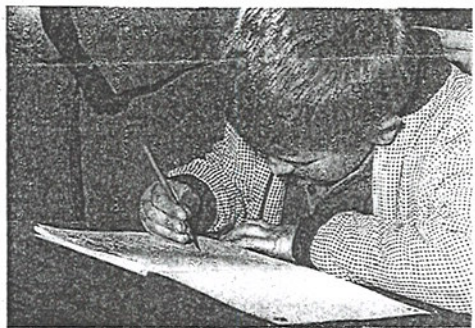
Suite à u conseil muni vrier 1882, u timent conç nimois Gu ainsi été é lir, au fil é événement petits Uz jupes et prendre à pter.

Avant prochain tails de ce apporter ments, la plaisir à t



Contenu de l'exposition:

- panneaux retraçant l'histoire du groupe, la vie et l'oeuvre de Jean Macé, la ligue de l'Enseignement du Gard, l'histoire de l'association du "Sou des écoles"...
- présentoirs accueillant livres, cahiers, fournitures scolaires... des origines à nos jours,
- reconstitution d'une classe du début du siècle,
- "Atelier" d'écriture à la plume,
- Chorale d'enfants présentant des chants anciens
- Réalisation d'une plaquette sur l'exposition.



Nouveau : encrier et porte plume pour ce jeune enfant.

Architecture

Regards croisés

par Yvan Prat

L'architecture contemporaine résonne dans les esprits comme un domaine abscons. La présentation de deux architectes du Gard à travers une exposition permet au C.A.U.E. 30 (1) d'ouvrir des portes pour rétablir le lien de l'homme à la pierre.

Ils ont rarement laissé indifférents les passants.

Pour Jean-Louis Fulcran, montrer les travaux d'Armand Pellier et Joseph Massota, morts en 1989, ce n'est pas commémorer mais rendre hommage à la passion de deux hommes dont les œuvres ponctuent le paysage quotidien : banque Chaix et Maison des Compagnons à Nîmes, Crédits agricoles à Beausaire et Sommières ou ANPE d'Aïès, lycée de Roudilhan, centre Robert Gourdou à Vauvert... Alain Jung et Françoise Pierra Longuet (2) apportent une nuance d'analyse aux travaux de ces deux architectes dont les personnalités et l'humanité ont séduit ces membres du C.A.U.E.

qui mêlent pédagogie et admiration dans leur travail de présentation.

Pourquoi le choix de ces deux architectes apparemment dissemblables ?

J.-L. Fulcran : Ce sont deux personnalités totalement différentes, attachantes, même dans le cas de Massota qui a un côté plus excessif. Ils avaient une générosité. Cet aspect est plus évident pour Pellier, parce qu'il avait créé autour de lui un environnement il rayonnait, il avait un réseau et sa gentillesse était. Massota lui, avait davantage senti l'obligation de tremplins médiatiques. Mais ils

furent tous les deux passionnés par les années de la reconstruction (1960), une période où l'architecture répondait à une demande de quantité sans forcément chercher la qualité. Leur recherche est différente : pour Pellier elle passait par un matériau, la pierre de Ners qui servait de coffrage ; pour Massota, avec la même base de béton, la recherche était peut-être plus académique.

L'un comme l'autre ont été rejetés par la profession à une certaine époque, donc non reconnus.

Ils ont une espèce d'analogie temporelle de 1960 à 89 et des maîtres modernes et de l'appliquer à des éléments importants pour lui. Avec l'église Saint-Dominique il a tenté de mettre en relation le matériau, le symbole et la fonction.

l'ANPE... et ils ont eu des confrontations semblables : Bagnols-sur-Cèze, Nîmes. Ils se sont en quelque sorte suivis sans se connaître, en s'appréciant. Ils donnaient envie d'architecture.

Pellier, par l'utilisation de cette pierre, travaillé sur la couleur, l'ocre qui donne une chaleur. Son architecture marque, même si on ne l'apprécie pas, elle intrigue. Massota avait une recherche symbolique soit dans les formes, soit dans les fonctions, ce qui ne se fait plus beaucoup. Il a été assez précurseur de ce point de vue, en essayant de prendre un mouvement moderne et de l'appliquer à des éléments importants pour lui. Avec l'église Saint-Dominique il a tenté de mettre en relation le matériau, le symbole et la fonction.

F. Pierra Longuet : Par cette exposition nous aidons à replacer les travaux de Massota et Pellier dans le cadre plus large de l'architecture contemporaine qui est souvent très mal connue, victime de jugements à l'emporte-pièce. Cette exposition permet de supprimer des tabous.

Vous dites que ces deux architectes ont fait œuvre d'originalité, n'est-ce pas la vocation de l'architecture ?

A. Jung : En général les architectes sont portés par des courants, la création architecturale est toujours originale mais on décode une originalité toute particulière dans la démarche d'un Pellier ou d'un Massota, parce qu'ils s'inscrivent hors des courants. Pellier en marge de la profession, baignant plus dans le milieu de l'art ou du compagnonnage, était un homme plus charismatique, exerçant une influence sur son environnement à la fois culturel, intellectuel et philosophique.

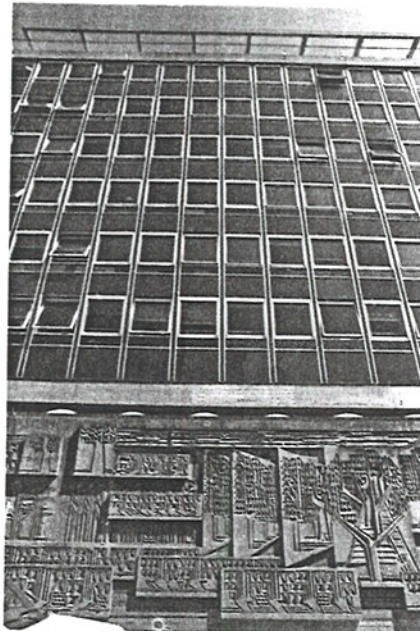
Massota, de son côté, taciturne, plus introverti, a davantage travaillé les lignes que leur représentation. Il cherchait plus à maîtriser le trait que le dessin en quelque sorte. Les éléments qui viennent accompagner l'ouvrage (la fresque de la maison de l'agriculture en est l'illustration) n'appartiennent pas aux parties constructives de l'ensemble. C'est quelque chose d'inscrit dans la démarche de conception, mais ça reste en dehors.

F. C. Fulcran : Il y a toujours eu des réactions assez violentes aux œuvres de Massota et Pellier, ce qui a été une des raisons de notre choix. C'est peut-être un signe d'architecture, bonne ou mauvaise, signe d'idées qui peuvent aller au-delà d'un quotidien pour créer une espèce de dynamique. Ils ont toujours provoqué un débat autour de ce qu'ils faisaient, souvent ils n'en étaient pas maîtres.

F. Pierra Longuet : Bien sûr cette originalité peut à certains endroits choquer. Leur démarche provoque une cassure vis-à-vis de l'environnement, il n'y a pas volonté de se fondre mais de faire une œuvre personnelle.

Dans ce cas pourquoi sont-ils intéressants d'un point de vue pédagogique ?

F. Pierra Longuet : Ils sont également porteurs de certains courants d'archi-



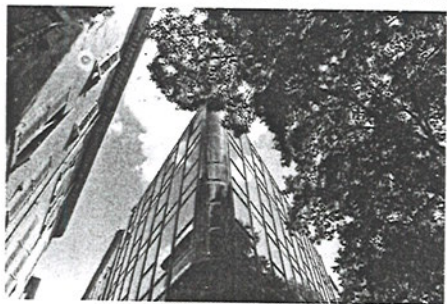
Chambre d'Agriculture à Nîmes - Joseph Massota

ture. Massota dans une continuité de l'urbanisme des théories de Le Corbusier ; Pellier en rivalisant la pierre du Gard du Gard de manière très contemporaine.

Leurs réalisations ne sont pas des actes isolés qu'on détruit des ensembles (avant les années 70).

A. Jung : Massota est l'homme de la fonction de l'objet architectural. Il cherche surtout à résoudre les volumes, les espaces, la lumière pour réaliser un lieu. C'était un mystique. Il s'appliquait à dépasser son architecture de toute autre forme que celle de la fonction. Et que pour lui, c'est ce lieu et pas ce qui fait le lieu, l'enveloppe est ce qui est un élément d'appréhension de la paroi de terre. Pour apprécier l'architecture de Massota, il faut entrer et découvrir ce qui fait la qualité du lieu.

Chez Pellier il y a la notion de forme qui s'exprime dans les courbes de la matière, fortement présente dans le décor plus rigoureux. Les façades sont sculptées, traitement de la pierre presque aussi important que la pierre elle-même. Mais elle se distingue de la façon dont elle a été utilisée depuis la Renaissance. Ce sont des essais de matériaux, suivant l'esquisse d'une œuvre.



Banque Chaix et Filles - Joseph Massota

Photos C.A.U.E.

ATELIER PATRIMOINE - NIMES

Interlocuteurs : B. Celié- Animatrice Patrimoine

Intervenants : Thierry Voelckel
Thierry Baumet
Roland Coutel

Date : Mars 1995

Documents remis : Plaquette Jardins de la Fontaine

Cette animation a fait l'objet d'un exposé aux journées du patrimoine de Meaux.

Public : 2 classes d' un Collège Italien d'Aoste

CONTENU DE L'INTERVENTION

Cette action a été menée à titre expérimental avec les ateliers patrimoine de la Ville de Nîmes. L'expérience se déroule sur une journée et concerne un groupe de 20 à 25 enfants.

Elle sera étendue dans le cadre du contrat de ville (B Celié). Cette animation a toujours pour cadre les jardins de la fontaine d'une part et la cour intérieure d'un bâtiment du centre ville (l' Hôtel Bernis) d'autre part.

La première partie de cette animation est un jeu de piste déjà éprouvé lors d'autres animations qui permet la découverte des jardins de la fontaine : elle s'adresse à la moitié du groupe. Les enfants forment plusieurs équipes qui suivent chacune un itinéraire jalonné de points de rencontre.

A chacun de ces points de rencontre une enveloppe leur est remise dans laquelle des énigmes leur sont posées et dont les réponses permettent de se rendre au prochain point de rencontre.

Huit enveloppes leur sont ainsi transmises qui leur permettent de répondre à douze énigmes sur l'ensemble du jardin (architecture, histoire, botanique...).

Les réponses sont notées sur un imprimé qui leur est fourni au départ du circuit.

La préparation à ce jeu se fait par le biais d'une plaquette dans laquelle la plupart des réponses aux énigmes sont abordées.

Cette plaquette est adressée dans un premier temps aux enseignants ou accompagnateurs qui vont encadrer les enfants tout au long de leur découverte. Leur travail préparatoire est basé sur son contenu (lecture, questions...)

La deuxième partie de cette animation consiste dans la réalisation d'un jardin dans une cour intérieure.

Un plan agrandi des lieux est remis à chacune des équipes sur lequel sont répertoriés les éléments existants (murs, ouvertures, végétation...).

Après un bref résumé sur la façon de réaliser un plan paysager (notions de relevé, d'échelles, d'orientation...) les enfants abordent toutes les phases de la conception et de la plantation.

- Relevé de terrain sommaire à l'aide de décimètres.

- Report des mesures sur plan avec une règle à échelle.

- Prise en compte de l'existant (architecture, ouverture façades, entrée de la cour, arbres existants, orientation...)

- Implantation des végétaux sur le plan (crayon de couleur, feutre...).

Une synthèse des différentes propositions est alors faite à partir de laquelle ils vont réaliser un aménagement grandeur nature à l'aide de plantes en containers et de gazon synthétique en rouleau. Une information leur est donnée sur chacun des végétaux.



NIMES - CONTRAT DE VILLE

Interlocuteurs : B. CELIE - animatrice Patrimoine
Enseignants : Mme Just et Mrs
Fabre, Gros, Hermenegilde, Bozec,
et Fachinetti

Intervenants :

Thierry Voelckel, Thierry Baumet,
Roland Coutel, M-José Blachon,
F. Pinna Longuet

Date :

Juin 1995

Documents remis :

Plaquette Jardins de la Fontaine

Public :

Ecoles Vaillant 1- Vaillant 2,
Lakanal, Vallon et Langevin :
6 classes de 21 à 25 élèves

CONTENU DE L'INTERVENTION

Cette intervention est réalisée dans le cadre du contrat de ville, elle reprend les animations mises en place avec l'atelier patrimoine mais s'adresse à un public scolaire nîmois des quartiers défavorisés.

Six classes se sont succédées aux jardins de la Fontaine à la cour de l'Hôtel de Bernis.

Lors de la réception de l'école LAKANAL nous avons eu la visite d' une conseillère pédagogique, Mme Michel, dont l'appréciation a semblé positive, avec une remarque toutefois concernant la difficulté du vocabulaire "professionnel" employé (paramètre, triangulation, conception...) qui méritait un prolongement par l'enseignant.

CONTENU DE L'INTERVENTION

Trois classes ont pris pour thème, dans le cadre d'un projet d'école, l'étude de la garrigue et des constructions en pierres sèches. L'intervention du C.A.U.E. a été sollicitée pour la communication de documentations sur ce thème et l'assistance pour une intervention sur la technique des constructions en pierres sèches.

Au préalable les élèves ont donc analysé les divers documents et fait un circuit de visite des capitelles dans l'Uzège avec leurs enseignants.

Deux après - midi furent consacrées aux trois classes :
Par petits groupes ils se familiarisèrent avec la construction des murs en pierres sèches avec pour support une maquette : chaque enfant put ainsi s'exercer à la construction d'une capielle.

Quelques notions du rapport de l'habitat " agraire " avec la typologie du terrain, le climat et la végétation furent données sous forme de dialogue avec les enfants.

ECOLE DE L' EAU BOUILLIE - NIMES

Interlocuteurs : Mmes Marcellin et
Coutel

Intervenants : R. Coutel

Date : 27 et 28 .03.1995

**Documents
remis :** Documentations diverses
sur les constructions en
pierres sèches, la
végétation des garrigues -
Albums à colorier

Public : Elèves de 2ème cycle /
Classes maternelle
grande section , C.P et
CE1.



ST BENEZET

CONTENU DE L'INTERVENTION

Interlocuteurs : COMMUNE

Intervenants : D. Hansberger
M. Reynaud
T. Baumet

Date : 1995

Documents remis :

Public : 12 Enfants de la comune de 8 à 16 ans.

La commune de Saint Bénézet , propriétaire de deux oliveraies à proximité du centre du village, a voulu associer les enfants du village à la réflexion sur le devenir de ces parcelles à travers la formulation de leurs besoins.

Monsieur le maire a demandé au C.A.U.E du Gard d'encadrer le groupe d'enfants et de mener la réflexion avec eux.

Chacun d'eux ou par groupe a fait une proposition dessinée. Une séance a été ensuite consacrée à la synthèse des différentes propositions et à la confrontation des "souhaits " exprimés avec les potentialités du terrain et les réels besoins de la commune et de toutes les tranches d'âge de la population.

Cette expérience permet aux enfants

- d'approcher la démarche conceptuelle à l'élaboration d'un programme d'aménagement : prise en compte du site, du paysage, de l'architecture et de la trame urbaine.
- Education civique : rôle du maire dans l'urbanisation et le développement de sa commune,
- Définition de la maîtrise d'ouvrage et de la maîtrise d'oeuvre,
- Occasion d'exprimer leurs besoins en tant que "jeunes citoyens".

Par la suite les enfants seront associés au suivi du projet.

JARDIN MEDIEVAL A UZES

Interlocuteurs : Office de la Culture d'Uzès
Ecole Grand Mas,
Ecole St Firmin d'Uzès

Intervenants : A-M.Champin, M. Reynaud,
T. Baumet

Date :
année 1995

Documents remis :
Exposition et aménagement du
jardin avec les élèves du grand
Mas

Public :
TOUT PUBLIC

CONTENU DE L'INTERVENTION

L' Office Municipal de la Culture d'Uzès souhaitait mettre en valeur un espace inconnu du grand public, l'ancienne cour de la tour du Roy .

L'idée d'y aménager un jardin médiéval a été retenue .

Le C.A.U.E est intervenu pour la recherche des éléments de composition du jardin et a participé à l'élaboration du jardin .

L'intervention s'est principalement portée sur:

-Restitution d'un jardin médiéval aux pieds de la tour du Roi à vocation pédagogique.

-Suivi de la réalisation des plantations par les élèves de l'école d'horticulture du Grand Mas.

-Elaboration des motifs des pochoirs pour les élèves de l'école St Firmin.

-Journée conseil pour les jardins des particuliers

-Accueil des classes pour une visite commentée du jardin et les explications sur l' usage des plantes médicinales, aromatiques et ornementales au Moyen -Age.

La visite du jardin et de l'exposition de planches d'herbiers et dessins d'élèves s'est déroulée de juin à juillet 1995.

UZES

Au pied des Tours du Roi et de l'Evêque

Un jardin médiéval et secret

L'office de la culture présentera cet été les plantes médicinales, aromatiques, condimentaires et ornementales du Moyen Age

■ C'est un moine, Fiaca, qui a créé en France un premier jardin utilitaire, mélangeant fruits, fleurs et légumes et organisé selon une aspiration mystique. Il deviendra le patron des jardiniers, Saint-Fiaca, et c'est entre le VIIIe et le XVe siècle que se développera cette coutume.

A Uzès, en un lieu inconnu du grand public, a été conçu un jardin médiéval selon les informations recueillies par le C.A.U (Conseil architecture urbanisme environnement) en collaboration avec l'office municipal de la culture et l'école d'horticulture du Grand Mas. Des plants sont déjà en place et d'ici la fin du mois, la visite sera possible.

Ces plantations se répartissent en trois principaux domaines, potagers et condimentaires, ornementales, médicinales.

Un jardin extraordinaire

Dès le Moyen Age, l'alimentation est marquée par un profond changement avec les légumes et les fruits qui arrivent d'Amérique. Cependant, le Midi méditerranéen apprécie déjà une cuisine ayant pour base l'ail. Pour les sauces courantes, la table des riches use largement des épices.

Les familles des labiées et des ombellifères offrent une grande diversité de goûts. Aux premières se rattachent la sauge, le thym, la sarriette. Aux deuxièmes, le céleri, le persil.

On retrouve également dans les aromates remèdes le persil, la sauge, le cerfeuil, et la menthe pour les plus communs.



Dessin : un jardin médiéval.

On peut supposer au voisinage des maisons les plus modestes, les ressources premières que sont le chou, le poireau, l'ail et l'oignon avec pour les soupes, les céréales en bouillie, l'orge, l'avoine, le millet et l'épeautre. La plante ornementale est fortement présente dans la littérature et la poésie amoureuses médiévales. On y retrouve le lys et la rose. Pour la plupart, elles sont aussi médicinales.

Enfin le visiteur pourra s'attarder devant les « simples » qui sont par opposition aux remèdes composés par les apothicaires, l'abrégé de « remèdes simples », illustré par l'armoise aurone au nom populaire d'arquebuse, efficace sur les plaies occasionnées par les armes à feu et appréciée encore de nos jours sous forme de liqueur.

Chaque plante sera accompagnée d'une fiche de renseignements comportant son nom, son utilisation et sa famille. Au total, il y aura 80 espèces différentes dont certaines proviennent de la garrigue.

Un premier rendez-vous

Ce jardin médiéval sera ouvert au public à compter du 31 mai et durant les mois de juin et de juillet du mardi au vendredi de 10 h à 12 h.

Il y aura en outre, une exposition de planches d'herbiers anciens et contemporains, et de reproductions d'aquarelles botaniques de plusieurs époques et provenances dont certains vélins (XVIIe siècle), du museum d'histoire naturelle, mais

aussi des travaux d'ateliers de peinture de Mme Feuillie-Cazalis, de la M.J.C., et d'élèves des classes de dessin du collège Saint-Firmin.

Un concert de chant et de musique de troubadours est programmé le mercredi 31 mai, à 20 h.

Le mardi 6 juin, de 10 h à 12 h et de 14 h à 18 h, sera une journée conseil pour les jardins des particuliers avec une permanence assurée par une paysagiste du C.A.U.E. du Gard et à 20 h 30, une conférence avec diaporama sur les plantes médicinales à travers l'histoire et leur utilisation jusqu'à nos jours.

Enfin, les classes et les groupes seront accueillis sur rendez-vous pour une présentation du jardin et de l'utilisation des plantes au Moyen Age.

LE VIGAN

Concert

Des benjar

L'éternelle jeunesse



Des benjamins (la chc)

■ Beaucoup de moines de l'église Saint-Pierre ont donné un concert de printemps de chant et de musique de troubadours, comme en témoignent les photos, des benjar chorale, animée Douziech, aux « benjar » de l'harr par Jacques Riretre Jacques Riretre l'éternelle Musique des benjar.

Après « 1' »

Météo-F

■ Rappel : l'avons le 8 mai, nise à Aigou ouver

Sor

■ L'sec ve 1-1

DES POTINS DU DUCHÉ

■ Le concerto de soliste est né tout naturellement du concerto grosso en réduisant le concertino à un seul instrument. En Italie, en Allemagne et même en France, la vogue du concerto de soliste surpassa celle de son aîné, le concerto grosso. Il n'entra

A TRAVERS LA VILLE

Retraite complémentaire ■ Un agent du C.I.C.A.S. du Gard tiendra une permanence

à 11 h 45, dépôt de gerbes à la plaque de la route de Saint-Ambroix puis au monument

LYCEE DAUDET - TARASCON

CONTENU DE L'INTERVENTION

Interlocuteurs : Mme CHIESA
Professeur d'Arts Plastiques

Intervenants : Françoise Lamorte
Françoise Pinna Longuet

Date : 30 Mai 1995

Documents remis : Plaquette Forme-Fonction

Public : Classe de terminale
section Arts Plastiques

A la demande de leur professeur d'Arts Plastiques, seize élèves de terminale du lycée Daudet à Tarascon souhaitent bénéficier du concours du Conseil d'Architecture, d'Urbanisme et d'Environnement pour une visite de constructions contemporaines à Nîmes.

Le parcours, mis en place pour le lycée Dhuoda, "Forme, Fonction" a été adapté à la classe.

L'itinéraire qui débuta par le Carré d'Art, où un film sur la construction de ce dernier a été projeté, se poursuivit avec "le Colisée", Le Grand Stade, le lycée Philippe Lamour et pour finir les logements "Nemausus".

Parallèlement un architecte a piloté les élèves au cours du circuit en donnant des explications orales sur les divers bâtiments: architecte, contexte, parti, composition...

ASSOCIATION ARCHITECTURE- VILLE TERRITOIRE

Interlocuteurs : Association Architecture
Ville -Territoire et C.A.U.E du
Vaucluse
J-Charles Gros et
Michel Escande

Intervenants : Marie-José Blachon-Tournaire
Françoise Pinna Longuet

Date : 27 Juin 1995

**Documents
remis :** Plaquettes "Forme, Fonction" et
" Les jardins de la Fontaine "

Public : Classes lauréates d'un concours
d'architecture " 1000 défis
pour ma planète" et " mais où
habiteras-tu dans l'an 2000 "

CONTENU DE L'INTERVENTION

Soixante dix enfants du CM2 à la 5ème ont suivi l'itinéraire architectural de Carré d'art au cinquième lycée en passant par les Jardins de la Fontaine.

Le groupe a été réceptionné aux arènes.

Pour se rendre à la médiathèque il a été choisi de traverser le centre ville afin d'y découvrir les places et leurs récents aménagements.

De la Maison Carrée, où étaient présentés des panneaux sur cette dernière, ils purent découvrir la médiathèque, comparer les deux architectures et observer les aménagements extérieurs qui les relient.

A la médiathèque ils visionnèrent le film sur sa construction.

Ils se rendirent ensuite aux Jardins de la Fontaine en passant par l'"ésotérique" place d'Assas.

Après un pique-nique sur place les élèves se divisèrent en deux groupes :

-Les plus jeunes, CM1 et CM2 restaient sur place et participaient au jeu de piste du jardin.

-Les élèves du secondaire partaient à la découverte de bâtiments contemporains : Rond Point du Colisée, Grand Stade, Nemausus et Lycée Philippe Lamour ...

ACTIONS SCOLAIRES 95- 96

- Lycée Rodilhan : Travail sur son lycée à partir de "Regards d'Architecture" MASSOTA-PELLIER,
- ALES: Jeu de piste architectural avec l'Association Ville -Lecture et les écoles primaires d'Alès.
- SOMMIERES, Ecole La Condamine: l'Architecture Médiévale : Etude d'un parcours dans la ville;
- LA CHARTREUSE de VILLENEUVE lès Avignon: participation aux ateliers patrimoine.
- EXPOSITION "RENAISSANCE" avec Nota Bene: jeu informatique et jeu "tampons" sur la façade.
- ARCHITECTURE ET SANTE : Interventions pédagogiques avec les médecins des PMI .
- Institut Médico Professionnel les Capitelles
- Ecole Pierre SEMARD- Nîmes.
- Collège Diderot ,4ème C.P.A.
- REGARDS d' Architecture 96 : animations.